

**РЕПУБЛИКА СРБИЈА, ОПШТИНА БОЉЕВАЦ
ОПШТИНСКА УПРАВА БОЉЕВАЦ**

**ПЛАН ДЕТАЉНЕ РЕГУЛАЦИЈЕ ЗА УРЕЂЕЊЕ
ГРОБЉА У МАЛОМ ИЗВОРУ**
- ЕЛЕБОРАТ ЗА РАНИ ЈАВНИ УВИД -

Београд, март 2022. године

<p>НАРУЧИЛАЦ ПЛАНА</p>	<div style="display: flex; align-items: center;">  <div style="text-align: center;"> <p>ОПШТИНА БОЉЕВАЦ ОПШТИНСКА УПРАВА ОПШТИНЕ БОЉЕВАЦ 19370 Бољевац, Краља Александра бр. 24</p> <hr style="width: 100%;"/> <p>председник Општине</p> </div> </div>
<p>НОСИЛАЦ ИЗРАДЕ ПЛАНА</p> <p>Овлашћено лице</p>	<p style="text-align: center;">Одељење за урбанизам, обједињену процедуру и извршења, имовинско правне послове и послове јавних набавки Општинске управе општине Бољевац</p> <hr style="width: 50%; margin: auto;"/> <p style="text-align: center;">Жаклина Добрић, дипл.инж.арх</p>
<p>ОБРАЂИВАЧ ПЛАНА</p>	<div style="display: flex; align-items: center;">  <div style="text-align: center;"> <p>ABA PROFESSIONAL DOO BEOGRAD Херца Небојше Живанчевића 6А, Београд</p> <hr style="width: 100%;"/> <p>Милош Видуловић, маст.инж.геод.</p> </div>  </div>
<p>Руководилац израде плана</p> <p>Одговорни урбаниста</p>	<div style="display: flex; align-items: center;">  <div style="text-align: center;"> <p>Мирјана В. Керебић дипл. пр. планер 201 0827 05</p> <hr style="width: 100%;"/> <p>Мирјана Керебић, дипл. пр. планер Лиценца бр. 201 0827 05</p> </div>  </div>
<p>Радни тим</p>	<p>мр Мирјана Керебић, дипл. п. планер Биљана Рубежић дипл. грађ.инж. Лиценца бр. 202 0342 03 Лиценца бр. 315 2109 03 Љубиша Видуловић дипл.инж.геод. Милош Видуловић маст.инж.геод. Милица Видуловић маст.инж.геод. Сања Петковић тех. геод.</p>
<p>ПРЕДСЕДНИК Комисије за планове</p>	<hr style="width: 50%; margin: auto;"/>

САДРЖАЈ

I ТЕКСТУАЛНИ ДЕО

1. УВОД.....	2
2. ОБУХВАТ ПЛАНА	2
3. ПЛАНСКИ И ПРАВНИ ОСНОВ.....	3
4. ПЛАНСКЕ УСЛОВЉЕНОСТИ ИЗ ПЛАНА ВИШЕГ РЕДА	4
5. ПОСТОЈЕЋЕ СТАЊЕ.....	6
6. ЗАШТИТА, ПОТЕНЦИЈАЛИ И ОСНОВНА ОГРАНИЧЕЊА ПРОСТОРА	9
7. ОПШТИ ЦИЉЕВИ ИЗРАДЕ ПЛАНА	9
8. ПРЕДЛОГ ПЛАНСКОГ РЕШЕЊА.....	9
9. ОЧЕКИВАНИ ЕФЕКТИ ПЛАНИРАЊА.....	11

II ГРАФИЧКИ ДЕО

1. Извод из Просторног плана општине Бољевац – намена површина
2. Лист 1: Катастарско-топографски план са границом обухвата и постојећим начином коришћења земљишта, Р= 1: 1000
3. Лист 2: Предлог планиране намене површина, Р=1:1000

III ОПШТА ДОКУМЕНТАЦИЈА

- Извод из привредног регистра
- Лиценца, потврда, решење о одређивању и изјава одговорног урбанисте

IV ДОКУМЕНТАЦИЈА ПЛАНА

- Одлука о изради Плана детаљне регулације за уређење гробља у Малом Извору
- Мишљење о неприступању стратешкој процени утицаја на животну средину
- Извод из Просторног плана општине Бољевац
- Пројектни задатак
- Попуњен упитник (МЗ Мали Извор)
- Оверен катастарско-топографски план

I ТЕКСТУАЛНИ ДЕО

I ТЕКСТУАЛНИ ДЕО

1. УВОД

Изради Плана детаљне регулације за уређење гробља у Малом Извору (у даљем тексту: План) приступило се на основу Одлуке о изради Плана детаљне регулације за уређење гробља у Малом Извору („Службени лист општине Бољевац“, бр. 22/2021), бр. 06-51/2021-I/11 године коју је Скупштина општине Бољевац донела на седници одржаној 29.04.2021. године.

Циљ израде Плана је стварање планског основа за проширење постојећег гробља у насељеном месту Мали Извор у општини Бољевац. Поред наведеног, циљ израде Плана је и:

- промена намене површина односно, дефинисање површина јавне намене за потребе проширења постојећег гробља;
- стварање законског основа за решавање имовинско-правних односа;
- дефинисање саобраћајног прикључка и инфраструктурно опремање локације и
- дефинисање правила уређења и правила грађења у складу са планом вишег реда.

2. ОБУХВАТ ПЛАНА

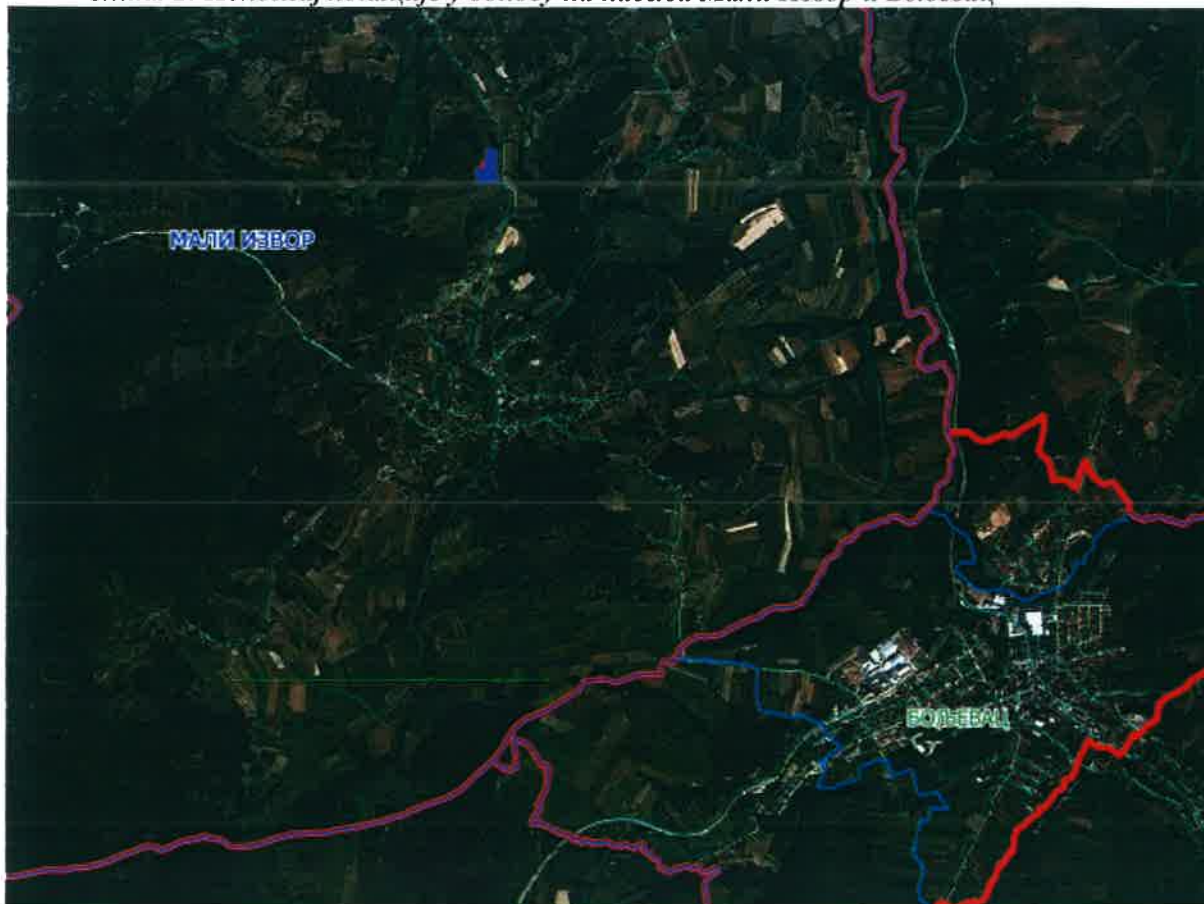
Одлуком о изради плана детаљне регулације за уређење гробља у Малом Извору (у даљем тексту: Одлука) дефинисана је прелиминарна граница површине око 1,03 ха која обухвата целе кп бр. 5186 и 5189 КО Мали Извор и део кп бр. 10249 КО Мали Извор а у складу са графичким прилогом који је саставни део Одлуке. Планирано проширење гробља је непосредно уз јужну границу постојећег гробља, са излазом на некатегорисани пут – кп бр. 10249 КО Мали Извор.

Слика 1: Графички приказ обухвата Плана (саставни део Одлуке)



Ажурни катастарско топографски план за предметну локацију израђен је од стране АВА PROFESSIONAL DOO БЕОГРАД. За ширу локацију урађен је ортофото снимак фотограметријском методом.

Слика 2: Положај локације у односу на насеља Мали Извор и Бољевац



3. ПЛАНСКИ И ПРАВНИ ОСНОВ

Правни основ за израду Плана је:

- Закон о планирању и изградњи („Службени гласник РС“, број 72/2009, 81/2009-испр., 64/2010-одлука УС, 24/2011, 121/2012, 42/2013-одлука УС, 50/2013-одлука УС, 98/2013-одлука УС, 132/2014, 145/2014, 83/2018, бр. 31/2019, 37/2019- др. закон, 9/2020 и 52/2021),
- Правилник о садржини, начину и поступку израде докумената просторног и урбанистичког планирања („Службени гласник РС“, број 32/2019) и
- Одлука о изради Плана детаљне регулације за уређење гробља у Малом Извору („Службени лист општине Бољевац“, бр. 22/2021).

Плански основ за израду Плана је:

- Просторни план општине Бољевац („Службени лист општине Бољевац“, бр. 5/3/2011).

4. ПЛАНСКЕ УСЛОВЉЕНОСТИ ИЗ ПЛАНА ВИШЕГ РЕДА

План вишег реда је Просторни план општине Бољевац („Службени лист општине Бољевац“, бр. 5/3/2011)

Правила за изградњу и проширење гробља

За проширење постојећих гробља и изградњу гробља на потпуно новој локацији, у случају потребе решавања локације утврђивањем јавног интереса обавезна је израда Плана детаљне регулације. Урбанистичкој разради локације мора да предходи израда геолошког елабората.

Правила регулације за уређење гробља

Гробље се састоји од површине за сахрањивање и приступне површине која је величином и опремљеношћу у складу са величином површине за сахрањивање. Минимум комуналне опремљености гробља представља плато са чесмом, решеном одводњом употребљене воде и површинске воде са платоа (по потреби септичка јама) и капелом потребних капацитета са обавезним електричним прикључком.

Простор гробља се **ограђује** транспарентном оградом уз коју треба формирати зелени заштитни појас (оградно-зимзелене врсте) висине 1,5m са наглашеним и посебно обрађеним улазима. Ограда се поставља око целог комплекса гробља.

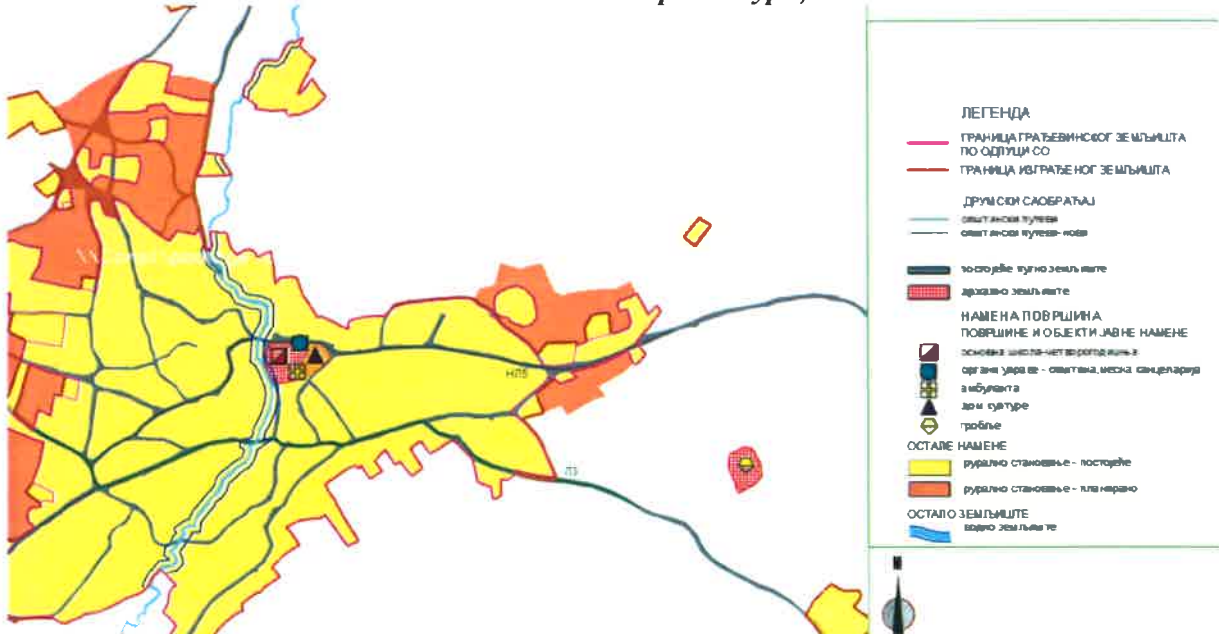
Површину за сахрањивање треба поделити на гробна поља у којима се предвиђа сахрањивање у једном гробном месту: једног умрлог лица, два умрла лица, три или четири умрла лица.

Ширина бетонских прилазних стаза је 1,3 m, а растојање између гробних места 0,5 m.

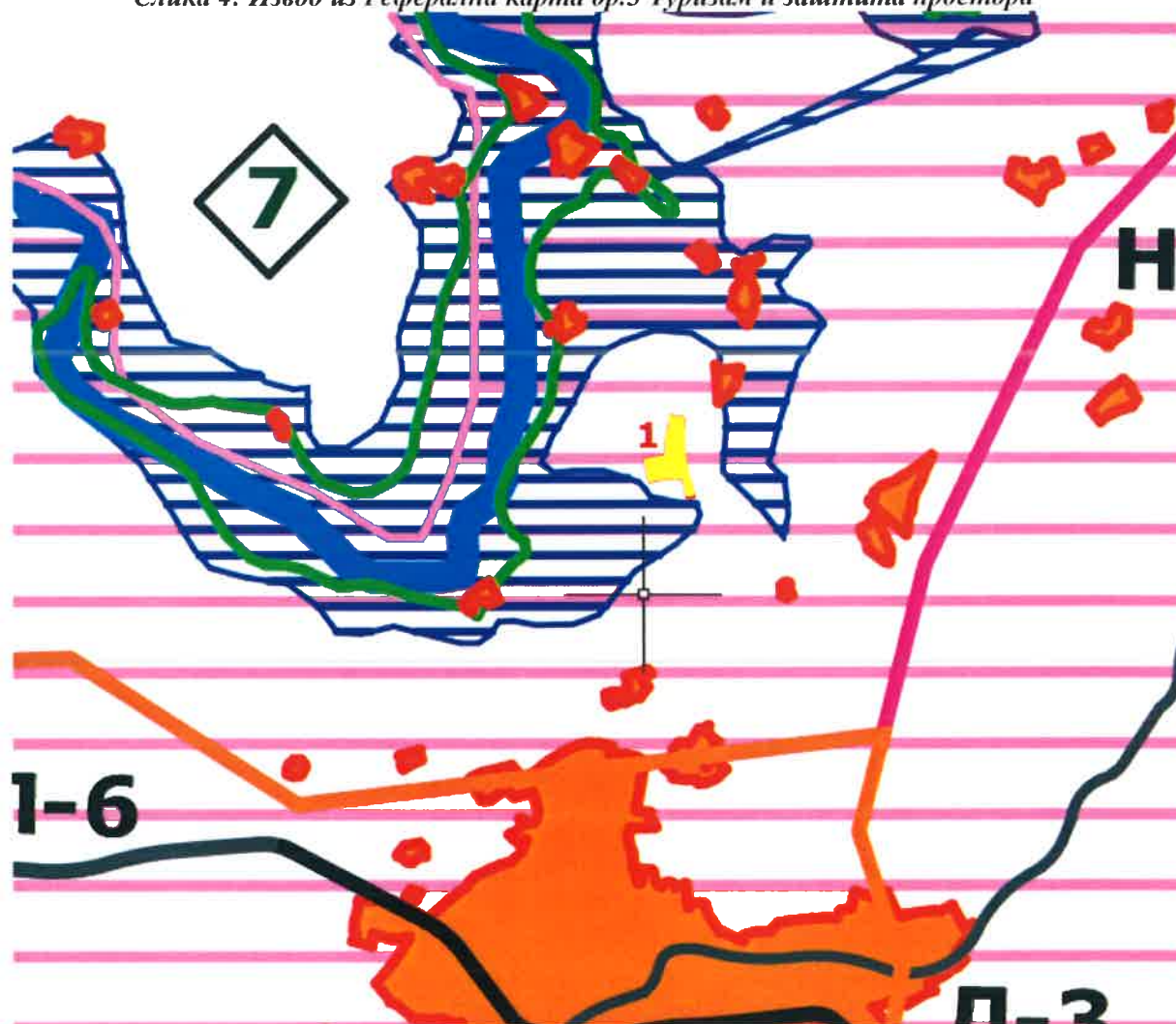
Габарит гробног места износи:

- за једно умрло лице је 1,1 x 2,4 m,
- за два умрла лица 2,0 x 2,4 m,
- за три умрла лица је 2,9 x 2,4 m,
- за четири умрла лица је 3,8 x 2,4 m.

Слика 3: Извод из Шематског приказа уређења насеља



Слика 4: Извод из Реферална карта бр.3 Туризам и заштита простора



1 ПЛАНИРАНО ПРОШИРЕЊЕ ГРОБЉА

ПЛАНИРАНА ЗАШТИТА



заштићени природни резервати



планирана акумулација



обухват ветропаркова

ГРАНИЦА ЗОНЕ ЗАШТИТЕ АКУМУЛАЦИЈЕ



граница непосредне зоне заштите акумулације



граница уже зоне заштите акумулације



граница шире зоне заштите акумулације

Локација планирана за проширење гробља налази се у близини акумулације Боговина, у ужој зони заштите предметне акумулације.

Извод из Просторног плана општине Бољевац је саставни део документације овог Елабората.

5. ПОСТОЈЕЋЕ СТАЊЕ

Постојеће гробље се протира на кп бр. 5211 и 5213 КО Мали Извор на површини око 7.200 m². На локацији постојећег гробља не постоји изграђена капела и не постоји уређен и поплочан простор. Гробље је неуређено, неограђено, без одговарајућег мобилијара и зеленила, са неплански постављеним гробним местима, неуређеним колским и пешачким прилазом и без адекватних прилаза гробним местима. Проширење гробља врши се за потребе насеља Мали Извор. Сахрањивање је присутно и на северном делу кп бр. 5189 КО Мали Извор која је планирана за проширење гробља.

5.1. Природни услови

Терен локације планиран за проширење гробља је са kotaма од 278,3-291,4 м.н.в.. Терен је у благом паду од севера ка југу и од западне ка источној страни локације. За предметну локацију нису рађена детаљна истраживања нивоа подземних вода, геолошке грађе, хидрогеолошких карактеристика терена, стабилности и савремених геодинамичких процеса.

5.2. Постојеће коришћење земљишта

У постојећем стању на локацији се издвајају:

- пољопривредно земљиште (кп бр. 5186 и 5189 КО Мали Извор) и
- део некатегорисаног пута (део кп бр. 10249 КО Мали Извор).

Табела 1: Подаци о катастарским парцелама у обухвату Плана

КАТ. ПАРЦЕЛА	УКУПНА ПОВРШИНА ¹⁾	ПОВРШИНА У ОБУХВАТУ ПЛАНА ²⁾	ВРСТА ЗЕМЉИШТА И КУЛТУРА	ВРСТА ПРАВА/ОБЛИК СВОЈИНЕ
5186	2849 m ²	2873m ²	Пољопривредно земљиште, ливада 5. класе	Својина приватна 1/1
5189	7430 m ²	7.392m ²	Пољопривредно земљиште, пашњак 4. класе	Својина приватна 1/1
Део 10249	m ²	79m ²	Остало земљиште објекат- некатегорисан пут	Својина јавна 1/1
УКУПНО У ОБУХВАТУ ПЛАНА: 10.344 m²				

Извор:

¹⁾ РГЗ -јавни приступ;

²⁾ Ажуран катастарско-топографски план

Уже окружење предметне локације чини такође пољопривредно земљиште и постојеће гробље. На удаљености од око 60 m од постојећег гробља и око 130 m од локације проширења гробља постоји изграђено неколико стамбених објеката. Локација новог гробља планирана је на удаљености од око 800 m гушће насељене зоне насеља. Постојећи начин коришћења земљишта приказан је на листу бр. 1 „Катастарско-топографски план са границом обухвата и постојећим начином коришћења земљишта“ Р= 1:1000.

5.3. Постојеће саобраћајне површине

У обухвату Плана је део некатегорисаног пута на кп бр. 10249 КО Мали Извор, који се укључује на Старовлашку улицу. Старовлашка улица чини главну саобраћајну везу гробља са насељеним местима Мали Извор. Некатегорисан (асфалтиран) пут ширине у просеку око 3,0m.

Табела 2: Биланс постојећег коришћења земљишта у оквиру границе Плана

Намена – постојеће стање	површина (m ²)	%	
Пољопривредно земљиште	10.265	99,2	Остало земљиште
некатегорисани пут	79	0,8	Јавна својина
Укупна површина	10.344	100%	

5.4. Постојећа инфраструктура

Локација није инфраструктурно опремљена. Водоводна мрежа је удаљена око 1000 m од локације планиране за проширење гробља.

5.5. Стање животне средине, природних и културних добара

На основу Решења Стручне службе за послове заштите животне средине Општинске управе општине Бољевац број 501-10/2021-III-02 од 01.02.2021. године, не приступа се изради Извештаја о стратешкој процени утицаја Плана на животну средину.

Утицај гробља на животну средину се може одразити углавном преко утицаја на подземне воде, који се огледа у повећаној концентрацији органских и неорганских материја. Ово загађење је локалног карактера и нема значајан негативан утицај на окружење, осим у случају високог нивоа подземних вода и неадекватног регулисања одвођења вода са локације.

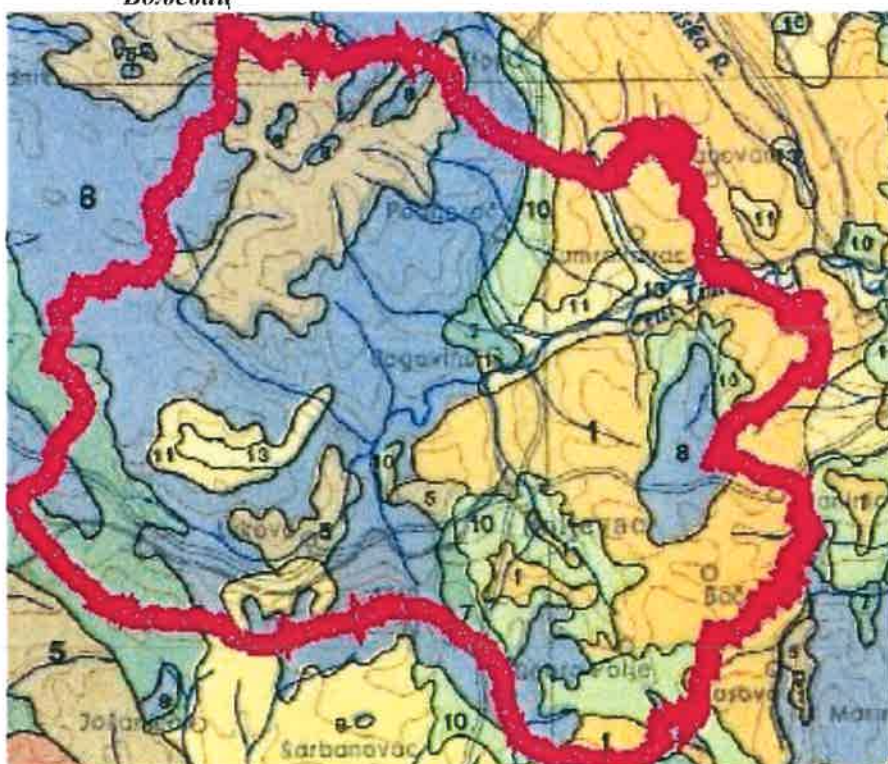
Предметна локација се не налази у оквиру просторно културно-историјске целине, не ужива претходну заштиту, не налази се у оквиру претходно заштићене целине и не садржи појединачна културна добра. На локацији нема забележених археолошких локалитета.

Предметна локација се налази у зони заштите акумулације Боговина (ужа зона заштите) и зони заштите ПБА Ртањ – дневни лептири.

5.6. Инжењерскогеолошки услови и хидрогеолошки састав терена

За обухват Плана не постоје подаци о нивоу подземних вода, геолошкој грађи, хидрогеолошким карактеристикама терена, стабилности и савременим геодинамичким процесима.

Слика 5: Извод – инжењерскогеолошка рејонизација из Просторног плана општине Бољевац



УСЛОВНЕ ОБОЗНАЧЕЊА:
ZEICHENERKLÄRUNG:

1	МАГМАТСКЕ ПОЛУВЕНСКЕ СТЕНЕ (ВУЛКАНИ) I ТУФОВИ Магматске полувенске стене (вулкани) и туфови Magmatische vulkanische Steine (Vulkanite) und Tuffe
2	МАГМАТСКЕ ДИЖИНСКЕ СТЕНЕ (ПЛУТОНИТИ) Магматске дижинске стене (плутонити) Magmatische Gneise (Plutonite)
3	СЕРПЕНТИНИ I ПЕРДОТИТИ Серпентини и пердотити Serpentine und Peridotite
4	КРИСТАЛНИ СЕДИМЦИ ВИШЕ КРИСТАЛИЧНОСТИ Кристални седименти више кристалности Kristalline Sedimente höher Kristallinität
5	СЕДИМЦИ НИЗШЕ КРИСТАЛИЧНОСТИ Седименти нишке кристалности Sedimente niedriger Kristallinität
6	СЕРБИЈАНЕ НЕКРИСТАЛНЕ СТЕНЕ Серијане некристалне стене Serbische kristalline Steine
7	УЗДАНЕ КЛАСТИЧНЕ СЕДИМЕНТИ Уздане седиментне стене Vertikale Sedimente
8	КАРБОНАТНЕ СТЕНЕ Карбонатне стене Carbonate Steine
9	ДИШАЈИ - ДОМНАСКА ПОРМАСЦИЈА Дешаји домнаске формације Düsen - Schmelzgesteine
10	ПЕСИ I ПЛУВИЈСКЕ ТВОРЕВИНЕ Песци и плувијске творевине Sand und fluviatile Ablagerungen
11	ПЕЉИ Пељи Felsen
12	СЛАБЕЛНИ I СЛАБОПЛУВИЈАЛНИ МАТЕРИЈАЛ Слабелни и слабоплувијални материјал Schwache und fluviatile Ablagerungen
13	ПЛУВИЈАЛНИ СЕДИМЕНТИ Плувијални седименти Fluviatile Sedimente
14	ЛЕЉИ I ЛЕЉОВИТЕ ТВОРЕВИНЕ Лељи и лељовите творевине Löss und lössartige Ablagerungen
15	СТУП ПЕРИОДИ Ступ периодичности Stufen

Хидрогеолошки састав терена

Централни, југоисточни, јужни и источни делови општине Бољевац изграђени су од кречњака, лапораца, конгломерата и доломита са присутном пукотинско-крашном порозношћу. Североистични делови општине заступљени су пакетима терцијара и то: **доњи**, представљен стенама миоцена и старијег плиоцена, унутар којих издашну водоносну средину представљају кречњаци и **горњи**, са значајним садржајем пропусних плиоценских пескова и шљункова у

којима је формирано више артеских хоризоната. Терцијарне језерске насlage поседују интеррегуларну и пукотинску порозност.

У даљој фази планирања је неопходно дефинисати геотехничке услове и препоруке за разраду Плана (геолошки елаборат у складу са Законом о рударству и геолошким истраживањима („Службени гласник РС“, 101/15)).

6. ЗАШТИТА, ПОТЕНЦИЈАЛИ И ОСНОВНА ОГРАНИЧЕЊА ПРОСТОРА

Заштита простора и основна ограничења у планирању обухваћеног подручја, на која ће се посебна пажња обратити у фази Нацрта плана и дефинисања планског решења у складу са условима и подацима надлежних институција су:

- безбедност саобраћајног прикључка и пешачког прилаза локацији гробља,
- нивелационо усклађивање у смислу геоморфолошких карактеристика и денивелације терена,
- превентивне геотехничке мере заштите стабилности ископа и природних падина и контролисано дренажање подземних вода и
- заштита животне средине и спречавање контаминације подземних вода и земљишта.

7. ОПШТИ ЦИЉЕВИ ИЗРАДЕ ПЛАНА

Израда и доношење Плана омогућава планско проширење граница постојећег гробља у насељу Мали Извор чиме се постижу циљеви:

- стварање планског основа за дефинисање површина јавне намене (формирање парцела јавне намене),
- спречавање стихијског сахрањивања на предметној локацији кроз утврђивање јасних правила уређења и грађења гробља,
- дефинисање просторних капацитета, рационално коришћење земљишта и заштита животне средине,
- дефинисање парцелације и препарцелације катастарских парцела,
- добијање планског основа за издавање информације о локацији и локацијских услова,
- изградња у складу са условима очувања природних и културних добара и подручја квалитетне животне средине.

8. ПРЕДЛОГ ПЛАНског РЕШЕЊА

8.1. Планирана претежна намена површина

Предложене планиране намене површина су површине јавне намене - комуналне површине и саобраћајне површине.

- **Комуналне површине - парцела гробља**

Постојеће гробље се Планом проширује на површину од око 9.570 m². У оквиру комуналне површине – гробља планирају се:

- површине за сахрањивање (гробна места),
- стазе којима се обезбеђује приступ до сваког гробног места,
- мобилијар (клупе, корпе за отпатке и ознаке парцела),
- плато са чесмом и контејнером и
- објекат капеле.

Уз ограду комплекса потребно је формирати заштитни зелени појас. За потребе паркирања предвиђа се паркинг простор на кп бр. 5169 КО Мали Извор. Предвиђа се изградња капеле у складу са капацитетом гробља.

Основни елемент садржаја гробља је гробно место. На гробљу треба предвидети распоред гробних места који ће омогућити оптималну искоришћеност земљишта, уз једноставније облеживање на терену и истовремено максимално озелењавање међупростора.

- **Саобраћајне површине**

Приступ комплексу је са некатегорисаног пута (кп бр. 10249 КО Мали Извор), који се укључује на Старовлашку улицу. Планирана саобраћајница у оквиру комплекса гробља приказана је шематски. Паркирање за потребе гробља остварује се на планираном паркинг простору уз предметну саобраћајницу. Коначно саобраћајно решење и елементи ситуационог, нивелационог и регулационог плана саобраћајних површина у оквиру границе Плана, дефинисаће се у току израде Нацрта плана.

У складу са саобраћајним решењем и наменом површина, Планом ће се извршити препарцелација катастарских парцела у обухвату и дефинисати грађевинске парцеле јавне намене које се не могу цепати нити укрупњавати. Планом ће се дати положај и аналитички елементи који дефинишу границе грађевинских парцела јавне намене са планом спровођења.

Површине осталих намена нису предвиђене.

Предложене планиране намене површина приказане су на *графичком прилогу бр. 3: „Предлог планиране намене површина“*, $P=1:1000$.

8.2. Планирана инфраструктура

Минимум комуналне опремљености гробља представља плато са чесмом, решеном одводњом употребљене воде и површинске воде са платоа (по потреби септичка јама) и капелом потребних капацитета са обавезним електричним прикључком.

Инфраструктурно опремање гробља планираће се у складу са условима надлежних предузећа.

Водоводна мрежа и објекти

Снабдевање водом за пиће на гробљу треба да буде искључиво путем водоводне мреже, а не из бунара. Вода из бунара би могла да се користи за извођење радова на гробљу и одржавање зелених површина.

Планирана канализациона мрежа и објекти

У недостатку канализационе мреже, планира се одвођење употребљене воде и површинске воде у септичку јаму.

Електроенергетска мрежа и објекти, јавна расвета

Прикључење на електроенергетску мрежу дефинисаће се кроз даљу сарадњу са надлежним јавним предузећем.

Ограђивање комплекса

Простор гробља се **ограђује** транспарентном оградом висине 1,5 m са наглашеним и посебно обрађеним улазима. Ограда се поставља око целог комплекса гробља.

Планиране зелене површине

Уз ограду треба формирати зелени заштитни појас (оградно-зимзелене врсте).

8.3. Предлог основних урбанистичких параметара

Табела 3: Биланс површина предложених намена (оријентационо)

НАМЕНА ПОВРШИНА	постојеће	%	укупно планирано	%
Површине јавне намене				
Комуналне површине	/	/	9.570 m ²	92,5%
саобраћајнице	79 m ²	0,8	774 m ²	7,5%
Пољопривредне површине	10.265 m ²	99,2%	/	/
Укупно у обухвату Плана	10.344 m²	100%	10.344 m²	100%

Површина за сахрањивање биће подељена на гробна поља у којима се предвиђа сахрањивање. Ширина бетонских прилазних стаза планирана је на 1,3m, а растојање између гробних места 0,5m.

Габарит гробног места износи:

- за једно умрло лице је 1,1 x 2,4 m,
- за два умрла лица 2,0 x 2,4 m,
- за три умрла лица је 2,9 x 2,4 m,
- за четири умрла лица је 3,8 x 2,4 m,

Породична гробна места за сахрањивање две особе, као најчешћи вид сахрањивања су спољних димензија 2,0 x 2,4 m са међуразмаком од 0,5 m у реду и 1,3 m између редова. Дубина сахрањивања износи 1,6 m.

9. ОЧЕКИВАНИ ЕФЕКТИ ПЛАНИРАЊА

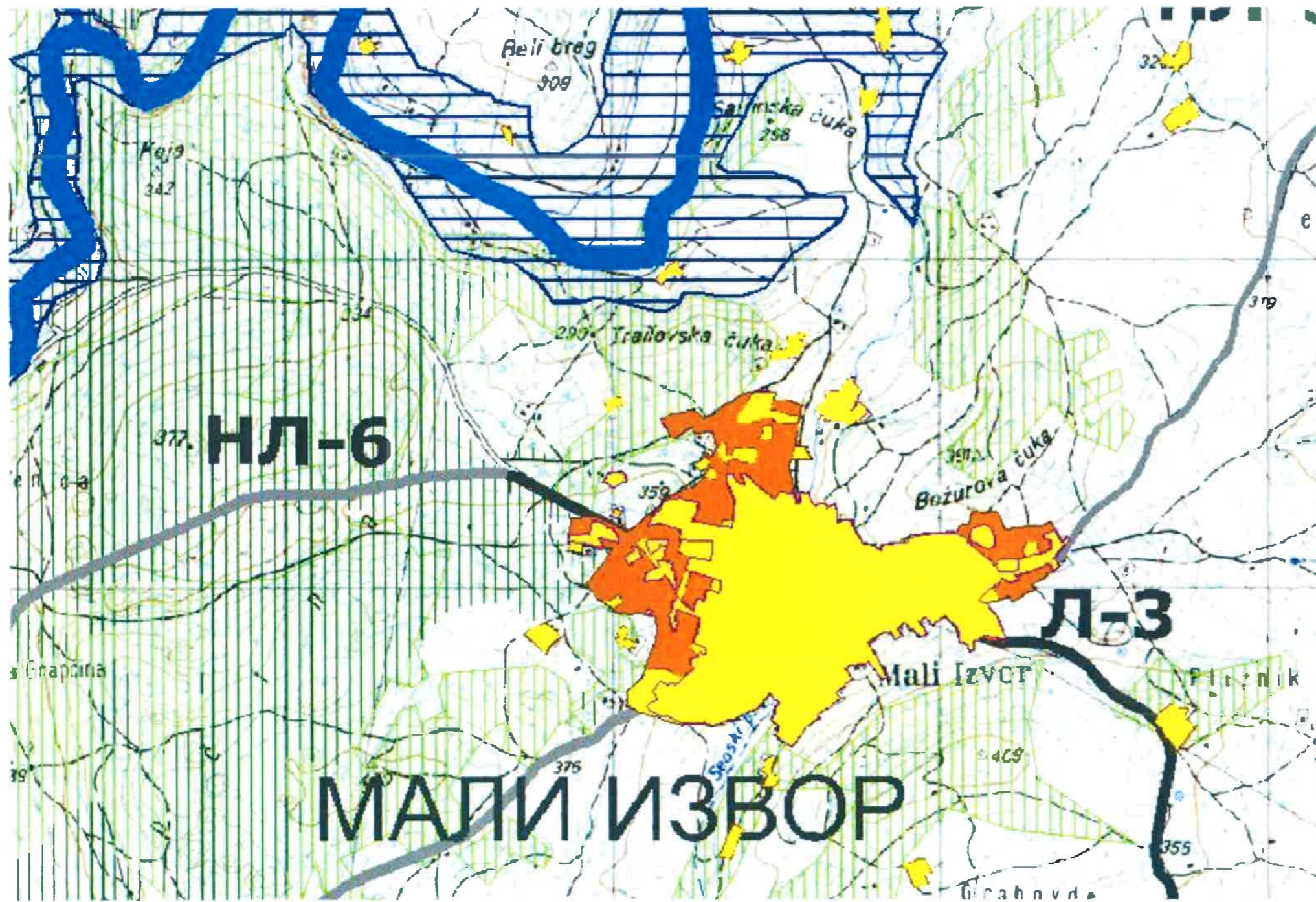
Уређењем простора за проширење гробља и дефинисањем правила његовог коришћења стварају се услови за планско сахрањивање и спречавање стихијског коришћења простора у ове намене.

Очекивани ефекти планирања:

- повећање капацитета постојећег гробља,
- решење саобраћајног приступа гробљу,
- очување и побољшање квалитета животне средине очување природе и предела,
- ефикасно функционисање гробља као јавног комуналног добра,
- обезбеђење техничких капацитета та планирану инфраструктуру,
- очување и побољшање услова животне средине, дефинисање мера заштите од пожара и елементарних непогода,

II ГРАФИЧКИ ДЕО

ГРАФИЧКИ ИЗВОД ИЗ ПРОСТОРНОГ ПЛАНА ОПШТИНЕ БОЉЕВАЦ
 ("Службени лист општине Бољевац, бр. 5/3/2011)



- ЛЕГЕНДА**
- ГРАНИЦА ПРОСТОРНОГ ПЛАНА
 - ГРАНИЦА СУСЕДНИХ ОПШТИНА
 - — — — ГРАНИЦА КАТАСТАРСКИХ ОПШТИНА
 - — — — ГРАНИЦА ГРАЂЕВИНСКОГ ЗЕМЉИШТА ПО ОДЛУЦИ СО
 - — — — ГРАНИЦА ИЗГРАЂЕНОГ ЗЕМЉИШТА
 - — — — ГРАНИЦА ПЛАНИРАНИХ ГРАЂЕВИНСКИХ ПОДРУЧЈА
- ГРАЂЕВИНСКО ЗЕМЉИШТЕ**
- земљиште погодно за изградњу
 - изграђено земљиште
- САОБРАЋАЈНЕ ПОВРШИНЕ**
- 1:1 државни пут I реда
 - Р-247 државни пут II реда
 - Л-12 општински путеви
 - НЛ-12 планирани општински путеви
- ПОЉОПРИВРЕДНО ЗЕМЉИШТЕ**
- пољопривредно земљиште
- ШУМСКО ЗЕМЉИШТЕ**
- државне шуме
 - приватне шуме
- ВОДНО ЗЕМЉИШТЕ**
- значајни извори
 - водозахват
 - водотокови
 - планирана акумулација

ПРОСТОРНИ ПЛАН ОПШТИНЕ БОЉЕВАЦ

РЕФЕРАЛНА КАРТА БР. 1: НАМЕНА ПРОСТОРА

Р 1:50 000
 бр. листа 1

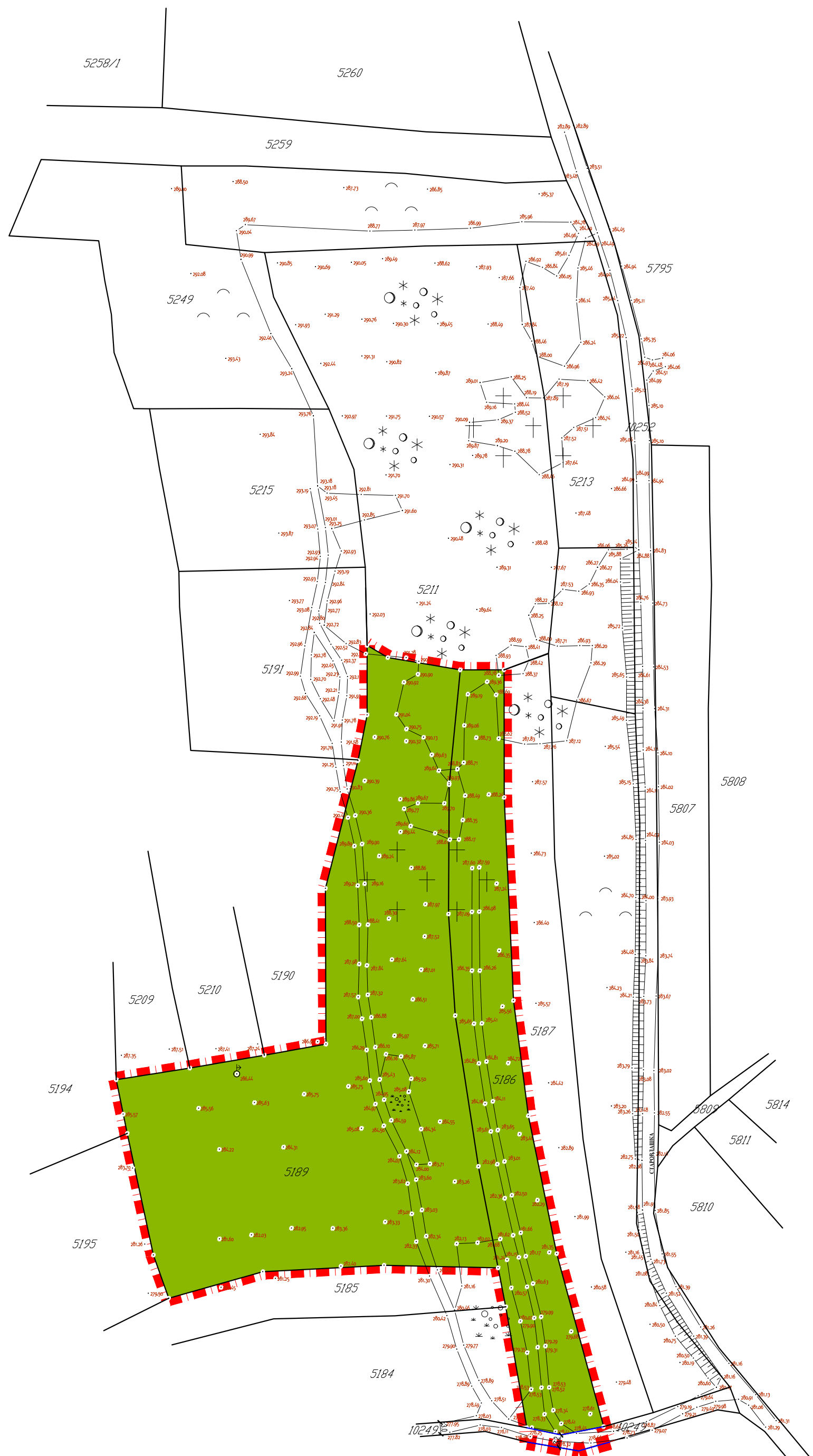
СКУПШТИНА ОПШТИНЕ БОЉЕВАЦ
 Председник Скупштине општине
 Горан Адзмовић

РУКОВОДИЛАЦ РАДНОГ ТИМА
 Гордана Кокичевић, дипл. инж. арх.





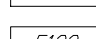
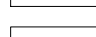
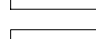
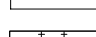
ПРЕДСЕДНИК УПРАВНОГ ОДБОРА
 Драган Атанасковић





НАРУЧИЛАЦ: ОПШТИНА БОЉЕВАЦ
 ОБРАЂИВАЧ: Д.О.О. ЗА ПЛАНИРАЊЕ, ПРОЈЕКТОВАЊЕ, АОП И ИНЖЕЊЕРИНГ "ИНФОПЛАН" АРАНЂЕЛОВАЦ




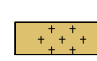

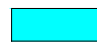
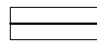
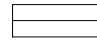
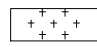
ЛЕГЕНДА



-  ГРАНИЦА ОБУХВАТА ПЛАНА
-  ПОЉОПРИВРЕДНО ЗЕМЉИШТЕ
-  ПОСТОЈЕЋИ НЕКАТЕГОРИСАНИ ПУТ - ПОСТОЈЕЋА РЕГУЛАЦИЈА
-  ГРАНИЦА ПОСТОЈЕЋИХ КАТАСТАРСКИХ ПАРЦЕЛА
-  ОЗНАКА КАТАСТАРСКЕ ПАРЦЕЛЕ
-  АПСОЛУТНА КОТА
-  ФАКТИЧКО СТАЂЕ
-  КОМУНАЛНА ПОВРШИНА - ПОСТОЈЕЋЕ ГРОБЉЕ ВАН ОБУХВАТА ПЛАНА

ПЛАН ДЕТАЉНЕ РЕГУЛАЦИЈЕ ЗА УРЕЂЕЊЕ ГРОБЉА У МАЛОМ ИЗВОРУ - елаборат за рани јавни увид-		
<p>ОДГОВОРНИ УРБАНИСТА: Маријана Кирићкић, дипл. про. планир Лиценца бр. 201 0827 05</p>	 <p>ИНВЕСТИТОР: ОПШТИНСКА УПРАВА ОПШТИНЕ БОЉЕВАЦ Ул. Краља Александра бр. 24 19370 Бољевац</p>	 <p>ПРИВРЕДНО ДРУШТВО "ABA PROFESSIONAL" Београд, ул. Хероја Небојше Живановића бр. 6А</p>
КАТАСТАРСКО - ТОПОГРАФСКИ ПЛАН СА ГРАНИЦОМ ОБУХВАТА И ПОСТОЈЕЋИМ НАЧИНОМ КОРИШЋЕЊА ЗЕМЉИШТА		
ДАТУМ: март, 2022.	РАЗМЕРА: 1:1000	БРОЈ ЛИСТА: 1
ДИРЕКТОР: Милош Видуловић, магист. инж. геод.		



ЛЕГЕНДА

-  ГРАНИЦА ОБУХВАТА ПЛАНА
-  ПЛАНИРАНА ЈАВНА КОМУНАЛНА ПОВРШИНА - ПРОШИРЕЊЕ ГРОБЉА
-  ПЛАНИРАНА САОБРАЋАЈНИЦА У КОМПЛЕКСУ (ОРИЈЕНТАЦИОНО)
-  ПАРКИНГ ПРОСТОР СА ПЛАТООМ
-  ГРАНИЦА ПОСТОЈЕЋИХ КАТАСТАРСКИХ ПАРЦЕЛА
-  ФАКТИЧКО СТАБЕ
-  КОМУНАЛНА ПОВРШИНА - ПОСТОЈЕЋЕ ГРОБЉЕ ВАН ОБУХВАТА ПЛАНА

ПЛАН ДЕТАЉНЕ РЕГУЛАЦИЈЕ ЗА УРЕЂЕЊЕ ГРОБЉА У МАЛОМ ИЗВОРУ - елаборат за рани јавни увид-		
<p>САОБРАЋАЈ : Билана Рубежић, дипл. грађ. инж. Лиценца бр. 202 0342 03</p>	 <p>ИНВЕСТИТОР : ОПШТИНСКА УПРАВА ОПШТИНЕ БОЈЕВАЦ Ул. Краља Александра бр. 24 19370 Бојевац</p>	
ОДГОВОРНИ УРБАНИСТА :	ПРЕДЛОГ ПЛАНИРАНЕ НАМЕНЕ ПОВРШИНА	
Мирјана Керебић, дипл. пр. планер Лиценца бр. 201 0827 05	ДАТУМ : март, 2022.	РАЗМЕРА : 1:1000
	БРОЈ ЛИСТА : 2	
 <p>ПРИВРЕДНО ДРУШТВО "АВА ПРОФЕСИОНАЛ" Београд, ул. Хероја Небојше Живановића бр. 6А</p> <p>ДИРЕКТОР : Милош Видуловић, магист. инж. геод.</p>		

III ОПШТА ДОКУМЕНТАЦИЈА



Агенција за привредне регистре

Регистар привредних субјеката



5000028157484

БД 11869/2010

Датум, 12.02.2010 године
Београд

Агенција за привредне регистре, Регистратор који води Регистар привредних субјеката, на основу чл. 4. Закона о агенцији за привредне регистре (Службени гласник РС бр. 55/04), члана 23. и 25. Закона о регистрацији привредних субјеката (Службени гласник РС бр. 55/04, 61/05), решавајући по захтеву подносиоца јединствене регистрационе пријаве за регистрацију оснивања привредног субјекта, који је поднет од стране:

Име и презиме: Русимир Грбић
ЈМБГ: 2911946710199
Адреса: Франца Јанкеа 5, Београд-Звездара, Србија

доноси,

РЕШЕЊЕ

Услови се захтев подносиоца јединствене регистрационе пријаве, па се у Регистар привредних субјеката региструје оснивање привредног субјекта

**PRIVREDNO DRUŠTVO ABA-GEODETSKA KUĆA DOO
BEOGRAD, KRFSKA 7A**

са следећим подацима:

Пуно дословно име: **PRIVREDNO DRUŠTVO ABA-GEODETSKA KUĆA DOO BEOGRAD,
KRFSKA 7A**

Скраћено пословно име: **ABA-GEODETSKA KUĆA DOO BEOGRAD**

Регистарски број/Матични број: **20609737**

ПИБ додељен од Пореске Управе РС: **106474872**

Прва форма: Друштво са ограниченом одговорношћу

Седиште: Београд, Крфска 7А, Београд-Звездара, Србија

Претходна делатност: 74204 - Остале архитектонске и инжењерске активности и технички савети

Време трајања привредног субјекта: Неограничено

Привредни субјекат је регистрован за опљотиотрожишки промет

Привредни субјекат је регистрован за услуге у спољнотрговинском промету

Подаци о капиталу

Новчани капитал

Уписани у вредности од 500,00 EUR, у противвредности од 49.269,50 RSD

Уплаћени у вредности од 500,00 EUR, у противвредности од 49.269,50 RSD, на дан 09.02.2010

Подаци о оснивачима:

Пословно име: EUREKA VIG PREDUZEĆE ZA GEODEZIJU, URBANIZAM I RUDARSKA MERENJA DOO BEOGRAD, KRFSKA 7A

Регистарски / Матични број: 20116170

Адреса: Крфска 7А, Београд-Звездара, Србија

Подаци о капиталу

Новчани капитал

Уписани у вредности од 500,00 EUR, у противвредности од 49.269,50 RSD

Уплаћени у вредности од 500,00 EUR, у противвредности од 49.269,50 RSD, на дан 09.02.2010

Удео: 100,00%

Подаци о заступницима:

Заступник

Име и презиме: Љубиша Видуловић

ЈМБГ: 0408956753316

Адреса: Франца Јанкеа 5/22, Београд-Звездара, Србија

Функција у привредном субјекту: Директор

Овлашћења у промету

Овлашћења у унутрашњем промету неограничена

Овлашћења у спољнотрговинском промету неограничена

Накнуду у износу од 3.600,00 динара за регистрацију напред наведених података наплаћена је од подносиоца регистрационе пријаве.

Образложење

Подносилац захтева поднео је јединствену регистрациону пријаву за регистрацију оснивања и упис у јединствени регистар пореских обвезника, привредног субјекта

**PRIVREDNO DRUŠTVO ABA-GEODETSKA KUĆA DOO
BEOGRAD, KRFSKA 7A**

Решавајући по захтеву подносиоца, обзиром да су испуњени услови из члана 22. Закона о регистрацији привредних субјеката и члана 26. Закона о пореском поступку и пореској администрацији (Сл. гласник РС бр. 80/02...20/09), решено је као у диспозитиву.

Висина накнаде за регистрацију одређена је у складу са члановима 2., 3. и 4. Уредбе о висини накнаде за регистрацију и друге услуге које пружа Агенција за привредне регистре (Службени гласник РС број 109/05).

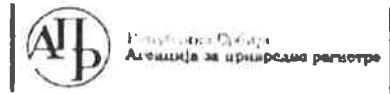
Поуди о правном леку:
Против овог решења може се изјавити жалба
Министру надлежном за послове привреде РС,
у року од 8 дана од дана пријема решења,
а преко Агенције за привредне регистре.

РЕГИСТРАТОР

Милана Маглов

ОБАВЕШТЕЊЕ:

У обавези сте да са у року од 8 дана од дана регистрације пријавите Фонду ПНО



Регистар привредних субјеката
БД 23394/2019



5000151052403

Дана, 08.03.2019. године
Београд

Регистратор Регистра привредних субјеката који води Агенција за привредне регистре, на основу члана 15. став 1. Закона о поступку регистрације у Агенцији за привредне регистре („Службени гласник РС“, бр. 99/2011, 83/2014), одлучујући о регистрационој пријави промене података код PRIVREDNO DRUŠTVO ABA-GEODETSKA KUĆA DOO BEOGRAD (ZVEZDARA), матични број: 20609737, коју је поднео/ла:

Име и презиме: Милош Видуловић

доноси

РЕШЕЊЕ

УСВАЈА СЕ регистрациона пријава, па се у Регистар привредних субјеката региструје промена података код:

PRIVREDNO DRUŠTVO ABA-GEODETSKA KUĆA DOO BEOGRAD (ZVEZDARA)

Регистарски/матични број: 20609737

и то следећих промена:

Промена пословног имена:

Брише се:

PRIVREDNO DRUŠTVO ABA-GEODETSKA KUĆA DOO BEOGRAD (ZVEZDARA)

Уписује се:

PRIVREDNO DRUŠTVO ABA PROFESSIONAL DOO BEOGRAD

Промена скраћеног пословног имена:

Брише се:

ABA-GEODETSKA KUĆA DOO BEOGRAD

Уписује се:

ABA PROFESSIONAL DOO BEOGRAD

Промена адресе за пријем електронске поште:

Уписује се:

office@abapro.rs

Образложење

Подносилац регистрационе пријаве поднео је дана 05.03.2019. године регистрациону пријаву промене података број БД 23394/2019 и уз пријаву је доставио документацију наведену у потврди о примљеној регистрационој пријави.

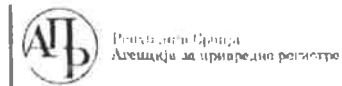
Проверавајући испуњеност услова за регистрацију промене података, прописаних одредбом члана 14. Закона о поступку регистрације у Агенцији за привредне регистре, Регистратор је утврдио да су испуњени услови за регистрацију, па је одлучно као у диспозитиву решења, у складу са одредбом члана 16. Закона.

Висина накнаде за вођење поступка регистрације утврђена је Одлуком о накнадама за послове регистрације и друге услуге које пружа Агенција за привредне регистре („Сл. гласник РС“, бр. 119/2013, 138/2014, 45/2015, 106/2015, 60/2016 и 75/2018).

УПУТСТВО О ПРАВНОМ СРЕДСТВУ:

Против овог решења може се изјавити жалба министру надлежном за положај привредних друштава и других облика пословања, у року од 30 дана од дана објављивања на интернет страни Агенције за привредне регистре, а преко Агенције.





Република Србија
Агенција за привредно регистро



5000171501059

Регистар привредних субјеката
БД 9810/2020

Дана, 10.02.2020. године
Београд

Регистратор Регистра привредних субјеката који води Агенција за привредне регистре, на основу члана 15. став 1. Закона о поступку регистрације у Агенцији за привредне регистре („Службени гласник РС“, бр. 99/2011, 83/2014, 31/2019), одлучујући о регистрационој пријави промене података код PRIVREDNO DRUŠTVO ABA PROFESSIONAL DOO BEOGRAD, матични број: 20609737, коју је поднео/ла:

Име и презиме: Милош Видуловић

доноси

РЕШЕЊЕ

УСВАЈА СЕ регистрациона пријава, па се у Регистар привредних субјеката региструје промена података код:

PRIVREDNO DRUŠTVO ABA PROFESSIONAL DOO BEOGRAD

Регистарски/матични број: 20609737

и то следећих промена:

Промена седишта привредног друштва:

Брише се:

Адреса: Михаила Булгакова 50 Б, Београд-Звездара, Србија

Уписује се:

Адреса: Хероја Небојше Живанчевића б А, Београд-Звездара, 11160 Београд, Србија

Промена података о регистрованим огранцима:

За огранак:

- ABA-GEODETSKA KUĆA DOO BEOGRAD OGRANAK ABA PROFESIONAL BEOGRAD

Седиште: Михаила Булгакова 50 Б, Београд-Звездара, Србија

Промена назива

Брише се:

ABA-GEODETSKA KUĆA DOO BEOGRAD OGRANAK ABA PROFESIONAL BEOGRAD

Уписује се:

ABA PROFESSIONAL DOO BEOGRAD OGRANAK ABA PROJECT BEOGRAD

Промена адресе

Брише се:

Адреса: Михаила Булгакова 50 Б, Београд-Звездара, Србија

Уписује се:


Регистратор је утврдио да су испуњени услови за регистрацију, па је одлучио као у диспозитиву решења, у складу са одредбом члана 16. Закона.

Висина накнаде за вођење поступка регистрације утврђена је Одлуком о накнадама за послове регистрације и друге услуге које пружа Агенција за привредне регистре („Сл. гласник РС“, бр. 119/2013, 138/2014, 45/2015, 106/2015, 60/2016 и 75/2018).

УПУТСТВО О ПРАВНОМ СРЕДСТВУ:

Против овог решења може се изјавити жалба министру надлежном за положај привредних друштава и других облика пословања, у року од 30 дана од дана објављивања на интернет страни Агенције за привредне регистре, а преко Агенције, уз доказ о уплати административне таксе у износу од 480,00 динара за жалбу по Тар. бр. 6. и таксе за другостепено решење у износу од 550,00 динара по Тар. бр. 9. Закона о републичким административним таксама („Службени гласник РС“, бр. 43/03, 61/05, ... , 95/18 и 38/2019).



 8000062761071	ИЗВОД О РЕГИСТРАЦИЈИ ПРИВРЕДНОГ СУБЈЕКТА	 Република Српска Агенција за привредно регистре
--	---	--

ОСНОВНИ ИДЕНТИФИКАЦИОНИ ПОДАТАК

Матични / Регистарски број	20609737
----------------------------	----------

СТАТУС

Статус привредног субјекта	Активан
----------------------------	---------

ПРАВНА ФОРМА

Правна форма	Друштво са ограниченом одговорношћу
--------------	-------------------------------------

ПОСЛОВНО ИМЕ

Пословно име	PRIVREDNO DRUŠTVO ABA PROFESSIONAL DOO BEOGRAD
Скраћено пословно име	ABA PROFESSIONAL DOO BEOGRAD

ПОДАЦИ О АДРЕСАМА

Адреса седишта	
Општина	Београд-Звездара
Место	Београд-Звездара
Улица	Хероја Небојше Живанчевића
Број и слово	6 А
Спрат, број стана и слово	/ /
Адреса за пријем електронске поште	
Е- пошта	office@abapro.rs

ПОСЛОВНИ ПОДАЦИ

Подаци оснивања	
Датум оснивања	12. фебруар 2010
Време трајања	
Време трајања привредног субјекта	Неограничено
Претежна делатност	
Шифра делатности	7490
Назив делатности	Остале стручне, научне и техничке делатности
Остали идентификациони подаци	
Порески Идентификациони Број (ПИБ)	106474872

РЗЗО Број	4000285744		
Подаци од значаја за правни промет			
Текући рачуни			
	265-1000000206480-53 160-0000000512503-17 170-0030026349000-07 265-1740310000576-68 250-1230000724070-69 250-1230000495770-52 160-0053900036457-94 285-2311000000254-79		
Подаци о статуту / оснивачком акту			
Не постоји обавеза овере измена оснивачког акта	Датум важећег статута		
	Датум важећег оснивачког акта	1. јул 2019	

Законски (статутарни) заступници			
Физичка лица			
1.	Име	Милош	Презиме Видуловић
	ЈМБГ	1508987751034	
	Функција	Директор	
	Ограничење супотписом	не постоји ограничење супотписом	
Остали заступници			
Физичка лица			
1.	Име	Љубиша	Презиме Видуловић
	ЈМБГ	0408956753316	
	Ограничење супотписом	не постоји ограничење супотписом	

Директори / чланови одбора директора			
Директори			
Чланови одбора директора			
1.	Име	Милош	Презиме Видуловић
	ЈМБГ	1508987751034	

Чланови / Сувласници			
Подаци о члану			

Име и презиме	Милош Видуловић		
ЈМБГ	1508987751034		
Подаци о капиталу			
Новчани			
износ		датум	
Уписан: 49.269,50 RSD			
износ		датум	
Уплаћен: 49.269,50 RSD		9. фебруар 2010	
Сувластништво удела од	износ(%)	100,000000000000	

Основни капитал друштва			
Новчани			
износ		датум	
Уписан: 49.269,50 RSD			
износ		датум	
Уплаћен: 49.269,50 RSD		9. фебруар 2010	

Огранци	
1. Назив	ABA PROFESSIONAL DOO BEOGRAD OGRANAK ABA PROJECT BEOGRAD
Шифра делатности	7111
Назив делатности	Архитектонска делатност
Адреса	
Општина	Београд-Звездара
Место	Београд-Звездара
Улица	Хероја Небојше Живалчевића
Број и слово	6 А
Спрат, број стана и слово	/ /
Заступници	
Физичка лица	
1. Име	Љубиша Презиме Видуловић

ЛМБГ

0408956753316

Ограничење
супотписом

не постоји ограничење супотписом

Регистратор, Милош Мислов





ИНЖЕЊЕРСКА КОМОРА СРБИЈЕ

ЛИЦЕНЦА

ОДГОВОРНОГ УРБАНИСТЕ

На основу Закона о планирању и изградњи и
Статута Инжењерске коморе Србије

УПРАВНИ ОДБОР ИНЖЕЊЕРСКЕ КОМОРЕ СРБИЈЕ
утврђује да је

Мирјана В. Керебић

дипломирани просторни планер
ЈМБ 1111963779119

одговорни урбаниста

за руковођење израдом урбанистичких планова

Број лиценце

201 0827 05



У Београду,
31. марта 2005. године

ПРЕДСЕДНИК КОМОРЕ

Милан Вуковић
дипл. грађ. инж.

Број: 02-12/420615
Београд, 02.09.2021. године



На основу члана 14. Статута Инжењерске коморе Србије
("СГ РС", бр. 36/19), а на лични захтев члана Коморе,
Инжењерска комора Србије издаје

ПОТВРДУ

Којом се потврђује да је Мирјана В. Коребић, дипл. пр. планер
лиценца број

201 0827 05

Одговорни урбаниста за руковођење изработом урбанистичких планова

на дан издавања ове потврде члан Инжењерске коморе Србије, да је измирио
обавезу плаћања чланарине Комори за текућу годину, односно до 02.09.2022.
године, као и да му није изречена мера пред Судом части Инжењерске
коморе Србије



Председница Инжењерске коморе Србије

Марица М.
Марица Мијајловић, дипл. инж. арх.

На основу Закона о планирању и изградњи („Службени гласник РС“ бр. 72/2009, 81/2009-испр., 64/2010-одлука УС, 24/2011, 121/2012, 42/2013-одлука УС, 50/2013-одлука УС, 98/2013-одлука УС, 132/2014, 145/2014, 83/2018, 31/2019, 37/2019-др. закон, 9/2020 и 52/2021), директор АВА PROFESSIONAL DOO БЕОГРАД доноси:

РЕШЕЊЕ

о одређивању одговорног урбанисте за израду

ПЛАНА ДЕТАЉНЕ РЕГУЛАЦИЈЕ ЗА УРЕЂЕЊЕ ГРОБЉА У МАЛОМ ИЗВОРУ

ИНВЕСТИТОР:

ОПШТИНСКА УПРАВА
ОПШТИНЕ БОЉЕВАЦ
Краља Александра бр. 24
19370 Бољевац

ОБРАЂИВАЧ:

АВА PROFESSIONAL DOO БЕОГРАД
Хероја Небојше Живанчевића 6А, Београд

ОДГОВОРНИ УРБАНИСТА:

Одређује се:
МИРЈАНА КЕРЕБИЋ, дипл. пр. планер
Лиценца бр. 201 0827 05


АВА PROFESSIONAL DOO

Милош Видуловић, ген. директор



На основу члана 38. Закона о планирању и изградњи („Службени гласник РС“, бр. 72/2009, 81/2009 - испр., 64/2010 – одлука УС, 24/2011, 121/2012, 42/2013 – одлука УС и 50/13 – одлука УС, 98/2013 – одлука УС, 132/2014, 145/2014, 83/2018, 31/2019, 37/2019 – др. закон, 9/2020 и 52/2021) и члана 27. Правилника о садржини, начину и поступку израде докумената просторног и урбанистичког планирања („Службени гласник РС“, број 32/2019), Мирјана Керебић дипл. просторни планер, одговорни урбаниста са лиценцом бр. 201 0827 05 даје

ИЗЈАВУ

ДА ЈЕ МАТЕРИЈАЛ ЗА РАНИ ЈАВНИ УВИД ЗА ИЗРАДУ ПЛАНА ДЕТАЉНЕ РЕГУЛАЦИЈЕ ЗА УРЕЂЕЊЕ ГРОБЉА У МАЛОМ ИЗВОРУ

пре излагања на рани јавни увид

- урађен у складу са Законом о планирању и изградњи („Службени гласник РС“, број 72/2009, 81/2009-испр., 64/2010-одлука УС, 24/2011, 121/2012, 42/2013-одлука УС, 50/2013-одлука УС, 98/2013-одлука УС, 132/2014, 145/2014, 83/2018, бр. 31/2019, 37/2019- др. закон, 9/2020 и 52/2021) и
- прописима донетим на основу Закона.



ОДГОВОРНИ УРБАНИСТА

Mirjana Kerubić

мр Мирјана Керебић дипл.пр.планер
лиценца бр. 201 0827 05



IV ДОКУМЕНТАЦИЈА ПЛАНА

На основу члана 46. Закона о планирању и изградњи ("Сл. гласник РС", број 72/09, 81/2009-испр., 64/2010-одлука УС, 24/2011, 121/2012, 42/2013-одлука УС, 50/2013-одлука УС, 98/2013-одлука УС, 132/2014, 145/2014, 83/18, бр. 31/19, 37/2019- др. закон и бр. 9/2020) Просторног плана општине Бољевац ("Службени лист општине Бољевац", бр. 15/3/11), Правилника о садржини, начину и поступку израде докумената просторног и урбанистичког планирања ("Службени гласник РС", број 32/19), члана 40. Статута општине Бољевац ("Службени лист општине Бољевац", бр. 2/2019) и Мишљења Комисије за планове, бр. 06-11/2021-I од 04.02.2021. године, Скупштина општине Бољевац на седници одржаној 29. 04. 2021. године донела је

ОДЛУКУ О ИЗРАДИ ПЛАНА ДЕТАЉНЕ РЕГУЛАЦИЈЕ ЗА УРЕЂЕЊЕ ГРОБЉА У МАЛОМ ИЗВОРУ

Члан 1.

Планом детаљне регулације за уређење гробља у Малом Извору (у даљем тексту: План) утврђују се урбанистички критеријуми, смернице, решења и нормативи за организацију, уређење и коришћење простора у обухвату Плана.

Члан 2.

Овом одлуком утврђује се прелиминарна граница обухвата Плана, а коначна граница обухвата Плана ће се дефинисати Нацртом плана.

У прелиминарну границу обухвата Плана улазе следеће катастарске парцеле:

К.П. бр. 5186, 5189 и део бр. 10249 К.О. Мали Извор.

Прелиминарни обухват Плана је оквирне површине 1,03 ха.

Графички приказ прелиминарне границе обухвата Плана је саставни део ове Одлуке.

Члан 3.

План из члана 1. ове одлуке треба да садржи све елементе прописане члановима 27, 28, 29, 30, 31. и 32. Закона о планирању и изградњи ("Сл. гласник РС", број 72/09, 81/2009-испр., 64/2010-одлука УС, 24/2011, 121/2012, 42/2013-одлука УС, 50/2013-одлука УС, 98/2013-одлука УС, 132/2014, 145/2014, 83/18, бр. 31/19, 37/2019- др. закон и бр. 9/2020) и чл. 25.-31. Правилника о садржини, начину и поступку израде докумената просторног и урбанистичког планирања ("Службени гласник РС", број 32/19).

План се израђује у 4 (пет) примерака у аналогном и дигиталном облику (DWG и PDF).

Члан 4.

Израдом Плана испуниће се стечена обавеза из Просторног плана општине Бољевац ("Службени лист општине Бољевац", бр. 15/3/11) који налаже израду Плана детаљне регулације за промену намема пољопривредног земљишта.

Члан 5.

Циљ израде и доношења Плана је промена намемена површина, стварање законске основе за решавање имовинско-правних односа и формирање планских основа за проширење постојећег гробља у насељеном месту Мали Извор у Општини Бољевац.

Члан 6.

Рок за израду Плана из члана 1. ове одлуке је 1 (једна) година од дана доношења ове Одлуке.

Члан 7.

На основу Решења стручне службе за послове заштите животне средине, Општинске управе Општине Бољевац, број 501-10/2021-III-02 од 01.02.2021. године, не приступа се изради Извештаја о стратешкој процени утицаја Плана на животну средину.

Члан 8.

Израда Плана из члана 1. ове одлуке финансира се средствима Буџета Општине Бољевац за 2021. годину.

Обрађивач Плана одређује се у складу са одредбама Закона о јавним набавкама ("Сл. гласник РС", број 91/2019).

Члан 9.

Носилац израде Плана је Општинска управа општине Бољевац, Одељење за урбанизам, обједињену процедуру и извршења, имовинско правне послове и послове јавних набавки.

Носилац израде, у складу са чл. 476. Закона о планирању и изградњи ("Сл. гласник РС", број 72/09, 81/2009-испр., 64/2010-одлука УС, 24/2011, 121/2012, 42/2013-одлука УС, 50/2013-одлука УС, 98/2013-одлука УС, 132/2014, 145/2014, 83/18, бр. 31/19, 37/2019- др. закон и бр. 9/2020), од посебних организација и имаоца јавних овлашћења прибавља услове за планирање и уређење простора.

Члан 10.

После доношења Одлуке о изради Плана, носилац израде Плана организује рани јавни увид односно упознавање јавности (физичких и правних лица) са општим циљевима и сврхом израде Плана..

Рани јавни увид оглашава се седам дана пре отпочињања увида, у средствима јавног информисања и у електронском облику на интернет страници јединице локалне самоуправе, односно доносиоца плана и траје 15 (петнаест) дана од дана објављивања.

Место одржавања раног јавног увида је у просторијама Општинске управе општине Бољевац.

Члан 11.

По објављивању Одлуке о изради Плана из члана 1. ове одлуке носилац израде Плана приступа изради нацрта Плана у складу са чланом 48. Закона о планирању и изградњи ("Сл. гласник РС", број 72/09, 81/2009-испр., 64/2010-одлука УС, 24/2011, 121/2012, 42/2013-одлука УС, 50/2013-одлука УС, 98/2013-одлука УС, 132/2014, 145/2014, 83/18, бр. 31/19, 37/2019- др. закон и бр. 9/2020), који подлеже стручној контроли.

Члан 12.

Излагање Нацрта плана из члана 1. ове одлуке на јавни увид извршиће се после извршене стручне контроле.

Излагање Нацрта плана на јавни увид ће се огласити у дневном локалном листу и у електронском облику на интернет страници јединице локалне самоуправе, односно доносиоца плана и траје 30 (тридесет) дана од дана оглашавања.

Место одржавања јавног увида је у просторијама Општинске управе општине Бољевац.

Члан 13.

Ова одлука ступа на снагу 8 (осам) дана од дана објављивања у "Службеном листу општине Бољевац".

СКУПШТИНА ОПШТИНЕ БОЉЕВАЦ

Број: 06-51 / 2021-И/11
Бољевац, 29. 04. 2021. године



ПРЕДСЕДНИК

СКУПШТИНЕ ОПШТИНЕ БОЉЕВАЦ

Јелена Милосављевић Радосављевић

Обухват Плана детаљне регулације за уређење гробља у Малом Извору у општини Бољевац



Република Србија
Општинска управа општине Бољевац
Одељење за урбанизам, обједињену процедуру,
извршења и имовинско правне послове
Одсек за примену обједињене процедуре
Број 501-10/2021-III-02
Датум: 01.02.2021. године
Бољевац

На основу члана 9. став 1. и члана 11. Закона о стратешкој процени утицаја на животну средину ("Сл. гласник РС", бр. 135/04 и 88/10), а по захтеву бр. 350-7/2021 -III-02 од 21.01.2020. године урбанисте, Одсека за примену обједињене процедуре, Одељења за урбанизам, обједињену процедуру, извршења и имовинско правне послове, шеф одсека за примену обједињене процедуре, даје

МИШЉЕЊЕ

на предлог Одлуке о изради стратешке процене утицаја на животну средину Плана детаљне регулације за уређење гробља у Малом Извору

Даје се негативно мишљење за доношење Одлуке о изради стратешке процене утицаја на животну средину Плана детаљне регулације за уређење гробља у Малом Извору са прелиминарним границама обухвата Плана које обухватају КП број 5186 и КП број 5189 КО Мали Извор.

Образложење

Шефу одсека за примену обједињене процедуре Одсека за примену обједињене процедуре, Одељења за урбанизам, обједињену процедуру, извршења и имовинско правне послове, од стране урбанисте, упућен је Захтев број 350-7/2021-III-02 од 21.01.2021. године, за давање мишљења на предлог Одлуке о изради стратешке процене утицаја на животну средину Плана детаљне регулације за уређење гробља у Малом Извору

Уз захтев је достављена следећа документација:

- Предлог Одлуке о изради стратешке процене утицаја на животну средину Плана детаљне регулације за уређење гробља у Малом Извору.
- Графички прилог – границе обухвата плана (прелиминарна граница обухвата Плана детаљне регулације)

Решавајући по захтеву размотрен је циљ израде предметног Плана, границе обухвата Плана, садржај и планирана намена и то:

- Циљ израде Плана је промена намене површина и стварања законске основе за решавање имовинско-правних односа и формирање планских основа за проширивање постојећег гробља у селу Мали Извор у општини Бољевац.
- Предметни План обухвата оквирну површину од 1.03 ha.
- Пројекат проширивање постојећег гробља се налази на Листи II Уредбе о утврђивању Листе пројеката за које је обавезна процена утицаја и Листе пројеката

за које се може захтевати процена утицаја на животну средину ("Службени гласник РС", бр.114/08) - под тачком 14. Остали пројекти, подтачка 12) Гробља и крематоријуми, са критеријумом за одлучивање о потреби израде студије о процени утицаја на животну средину – за насеља од 40.000 становника и више.

- Разматрајући мерила и критеријуме према члану 6. у Прилогу I Закона о стратешкој процени утицаја на животну средину ("Сл. гласник РС", бр. 135/04 и 88/10) и за предметни пројекат закључено је да није потребна израда Стратешке процене утицаја на животну средину.

Имајући у виду локацију, карактеристике пројекта проширивања постојећег гробља а на основу мерила и критеријума према члану 6. у Прилогу I Закона о стратешкој процени утицаја на животну средину ("Сл.гласник РС", бр. 135/04 и 88/10) мишљење је да није потребна израда Стратешке процене утицаја предметног плана на животну средину.

Сходно наведеном, даје се негативно мишљење за доношење Одлуке о приступању изради стратешке процене утицаја на животну средину Плана детаљне регулације за уређење гробља у Малом Извору.



ШЕФ ОДСЕКА
Наташа Грбовић

ИЗВОД ПРОСТОРНОГ ПЛАНА ОПШТИНЕ БОЉЕВАЦ („СЛУЖБЕНИ ЛИСТ ОПШТИНЕ БОЉЕВАЦ“, БР. 5/3/2011)

ВИЗИЈА И ПРИНЦИПИ ПРОСТОРНОГ РАЗВОЈА

Визија просторног развоја Бољевца је, у првом реду, да буде демографски обновљена и стабилна, инфраструктурно опремљена као и саобраћајно приступачна затим, да буде одрживог економског и социјалног развоја, очуваног и заштићеног природног и културног наслеђа, квалитетне животне средине и функционално интегрисана у окружење уз јачање саредње са суседним општинама у региону и стварање прекограничних веза са Бугарском.

Један од посебних циљева је рационалнија, ефикаснија организација и коришћење простора, развој саобраћајне, техничке и социјалне инфраструктуре, у првом реду, повећањем доступности руралног подручја - побољшањем квалитета путне мреже и развојем телефоније, опремањем комуналном инфраструктуром центара у мрежи насеља и развојем услуга јавних служби, прилагођених локалним условима и потребама корисника ради повећања квалитета живљења не само у општинском центру, већ и у другим насељима и просторним целинама општине

Хидрогеолошки састав терена

Од друге половине прошлог века извођена су појединачна хидрогеолошка истраживања најчешће за потребе водоснабдевања. Након тога почета су теренска истраживања за израду листова Основних хидрогеолошких карата Србије које ни до данас нису завршене. Сумирајући прикупљене информације, досадашња истраживања су имала регионални карактер а обзиром да нису извођена детаљна хидрогеолошка истраживања целокупног простора те да је евидентна неравномерност у покривености подацима, може се констатовати да је степен истражености недовољан.

Као база за хидрогеолошку регионализацију Србије усвојена је геотектонска подела. Издвојене хидрогеолошке целине маркиране су одрђеним типом или типовима водоносних средина. Тако су у морфолошки рашчлањеним регионима, као што је Карпатско-балкански лук, главне водоносне средине представљене масама красификованих кречњака. То је случај на Кучајској висоравни и већем делу општине Бољевац тј. водоносним хоризонтима са пукотинско-крашком порозношћу.

Цела територија општине Бољевац припада подручју Карпато-Балканидима. Њихово хидрогеолошко својство је одређено масама јурских и кредних кречњака. Кречњаци су веома испуцани и красификовани па представљају изузетно пропусну средину. У њима се налазе формиране разбијене издани које се празне преко бројних извора. Издани подземних вода у овом делу су везани за контакте одређене кречњачке масе са блиском баријером.

Карпато-балканиди су изграђени претежно од тектонски оштећених и крашких процеса захваћених мезозојских кречњака. Кретање подземних вода одвија се кроз системе крашких канала и пукотина а пражњење, преко снажних крашких врела. Тако да су централни, југоисточни, јужни и источни делови општине изграђени од кречњака, лапораца, конгломерата и доломита са присутном пукотинско-крашком порозношћу. Североистични делови општине заступљени су пакетима терцијара и то: **доњи**, представљен стенама миоцена и старијег плиоцена, унутар којих издашну водоносну средину представљају кречњаци и **горњи**, са значајним садржајем пропусних плиоценских пескова и шљункова у којима је формирано више артеских хоризоната. Терцијарне језерске наслаге поседују интеррегуларну и пукотинску порозност.

Правила за изградњу и проширење гробља

За проширење постојећих гробља и изградњу гробља на потпуно новој локацији, у случају потребе решавања локације утврђивањем јавног интереса обавезна је израда Плана детаљне регулације. Урбанистичкој разради локације мора да предходи израда геолошког елабората и одговарајућег документа о утицају изградње гробља на животну средину.

Димензионисање гробља зависи од: броја становника гравитационог подручја (планирано стање), стопе морталитета, ротационог турнуса, димензије гробног места, система сахрањивања и организације парцеле и заступљености функција на гробљу.

Од различитих метода прорачуна, у нашим условима уобичајена је примена методе Швенкела, по којој се одређује потребни капацитет гробља:

$$\text{Број гробних места: } G = \frac{K}{1000} \times S \times T \times 1,25$$

К – стопа морталитета (број умрлих годишње на 1000 становника);

S - броја становника;

T – ротациони турнус.

$$\text{Број гробних места: } G = \frac{8}{1000} \times 1964 \times 25 \times 1,25; G = 491$$

Површина парцеле PP= Gm x G; PP=8,5m² x 491; PP=0,4ha

Површина гробља PG= PP+2/3PP; PG= 0,4+2/3x0,4; PG= 0,7ha

Правила регулације за уређење гробља

Гробље се састоји од површине за сахрањивање и приступне површине која је величином и опремљеношћу у складу са величином површине за сахрањивање. Минимум комуналне опремљености гробља представља плато са чесмом, решеном одводњом употребљене воде и површинске воде са платоа (по потреби септичка јама) и капелом потребних капацитета са обавезним електричним прикључком.

Површину за сахрањивање треба поделити на гробна поља у којима се предвиђа сахрањивање у једном гробном месту: једног умрлог лица, два умрла лица, три или четири умрла лица.

Ширина бетонских прилазних стаза је 1,3 m, а растојање између гробних места 0,5 m.

Габарит гробног места износи:

- за једно умрло лице је 1,1 x 2,4 m,
- за два умрла лица 2,0 x 2,4 m,
- за три умрла лица је 2,9 x 2,4 m,
- за четири умрла лица је 3,8 x 2,4 m,

За формирање **гробног места** користе се монтажне армиране бетонске гредице ширине 10cm. ширина гредице на западној страни (где се налази споменик) је 30 cm. Бетонске гредице надвисују бетонске стазе за 10 cm и прате терен тако да, у случају пада, проблем висине се решава каскадом, а никако повезивањем видне висине гредица. Површина гробног места је за 5 cm виша од бетонске стазе, односно 15cm, нижа од бетонске гредице. Она би требала целом површином да буде затрављена.

Гробно поље треба решити у стилу пејзажног парка обogaђено мањим пластикама или једноставним малим плочама од камена са уклесаним именима покојника. Гробно место са припадајућом комуникацијом је величине 3,0 x 2,5 m. Затрављена површина се преноси и на уоквирену површину око споменика, где се може засадити цвеће или украсно шибље.

Основни елемент садржаја гробља односно, парцела је гробно место. На гробљу треба предвидети ортогоналан распоред гробних места ради оптималне искоришћености земљишта, уз једноставније облежавање на терену и истовремено максимално озелењавање међупростора.

Породична гробна места за сахрањивање две особе, као најчешћи вид сахрањивања су спољних димензија 2,0 x 2,4 m са међуразмаком од 0,5 m у реду и 1,3 m између редова.

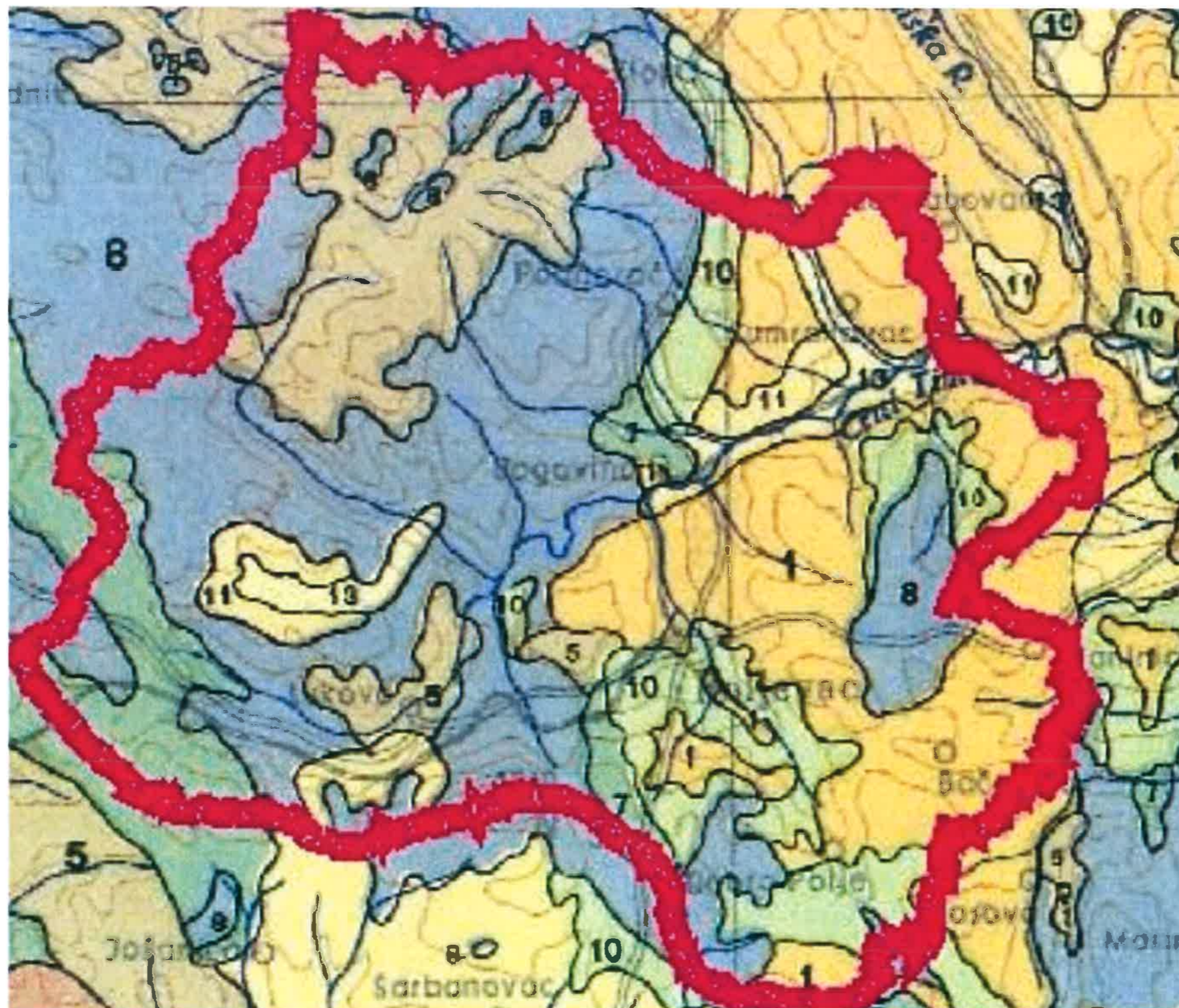
Дубина сахрањивања износи 1,6 m.

Надгробни споменици се раде од природног камена на одговарајућем постољу. Висине надгробних споменика се типизирају на димензије по висини од 80cm, 100cm и 120cm, а ширине за појединачна гробна места су 60cm, а за двојна гробна места су 120cm.

Опремање постојећих гробља недостајућом **инфраструктуром** се ради по правилима која важе за изградњу нових гробља.

Простор гробља се **ограђује** транспарентном оградом уз коју треба формирати зелени заштитни појас (оградно-зимзелене врсте) висине 1,5m са наглашеним и посебно обрађеним улазима. Ограда се поставља око целог комплекса гробља.

ИЗВОД ИЗ ПРОСТОРНОГ ПЛАНА ОПШТИНЕ БОЉЕВАЦ
("Службени лист општине Бољевац, бр. 5/3/2011)



УСЛОВНЕ ОБОЗНАЧЕЊА:
ZEICHENERKLÄRUNG:

- | | |
|----|--|
| 1 | MAGMATISKE POVRŠINSKE STENE (VOLKANIČNE) I TUFONI.
Magmatičeski i lavinski poreci (Erburgenes) i vulkaničeski tufovi.
Magmatische Vulkangesteine (Vulkane) und Tuffe. |
| 2 | MAGMATISKE DUBINSKE STENE (PLUTONIČNE).
Magmatičeski dubinski poreci (Erburgenes).
Magmatische Tiefengesteine (Plutone). |
| 3 | SERPENTINI I PERIDOTITI.
Serpentine i peridotiti.
Serpentine und Peridotite. |
| 4 | KRISTALASTI ŠKILJCI VIŠEG KRISTALINITETA.
Kristalnošiljni skale višeg kristaliniteta.
Kristalline Schiefer höherer Kristallinität. |
| 5 | ŠKILJCI NIŽEG KRISTALINITETA.
Šiljni nižeg kristaliniteta.
Schiefer niedrigerer Kristallinität. |
| 6 | ŠKILJAVE NEKRISTALASTE STENE.
Šiljavice nekrystalaste poreci.
Schieferige nichtkristalline Gesteine. |
| 7 | VEZANI KLASTIČNI SEDIMENTI.
Sedimentne oblikovane obdelane poreci.
Verfestete klastische Sedimente. |
| 8 | KARBONATNE STENE.
Karbonatne poreci.
Karbonat - Gesteine. |
| 9 | DJABAZ - ROZNAČKA FORMACIJA.
Djabaz - roznacke Formacije.
Djabaz - Hornsteinschichten. |
| 10 | FLIS I FLISOLIKE TVOREVINE.
Flis i flisopodobne poreci.
Flis und flisähnliche Bildungen. |
| 11 | PELIT
Pelit.
Pelite. |
| 12 | GLACIJALNI I GLACIOFLUVIJALNI MATERIJAL.
Glacijalni i glaciofluvijalni materijal.
Glaziale und fluvial - glaziale Ablagerungen. |
| 13 | FLUVIJALNI SEDIMENTI.
Fluvijalni sedimenti.
Fluviale Sedimente. |
| 14 | LES I LESOLIKE TVOREVINE.
Les i lesopodobne poreci.
Löss und lössähnliche Bildungen. |
| 15 | ŽIVI PEŠKOVI.
Podzračni pesok.
Flugsand. |



СКУПШТИНА ОПШТИНЕ БОЉЕВАЦ



ПРОСТОРНИ ПЛАН ОПШТИНЕ БОЉЕВАЦ
- аналитичко - документациона основа -

РЕПУБЛИКА СРБИЈА
ОПШТИНА БОЉЕВАЦ
ОПШТИНСКА УПРАВА ОПШТИНЕ БОЉЕВАЦ
Број: 404-229/2021-III-01/2
Датум: 07.07.2021. године
Б о љ е в а ц

Опис и спецификације предмета, услови испоруке или извршења

**Пројектни задатак
за израду Плана детаљне регулације за уређење гробља у селу Мали Извор**

Изради Плана детаљне регулације за уређење гробља у селу Мали Извор приступиће се на основу Одлуке о изради Плана детаљне регулације за уређење гробља у Малом Извору ("Службени лист општине Бољевац", бр. 22/2021), у складу са чл. 27.-33. Закона о планирању и изградњи ("Сл. гласник РС", број 72/09, 81/2009-испр., 64/2010-одлука УС, 24/2011, 121/2012, 42/2013-одлука УС, 50/2013-одлука УС, 98/2013-одлука УС, 132/2014, 145/2014, 83/18, бр. 31/19, 37/2019-др. закон и бр. 9/2020) и Правилника о садржини, начину и поступку израде докумената просторног и урбанистичког планирања ("Службени гласник РС", број 32/19).

Плански основ за израду Плана детаљне регулације за уређење гробља у селу Мали Извор (у даљем тексту: План) је Просторни план општине Бољевац ("Службени лист општине Бољевац", бр. 15/3/11), који је утврдио критеријуме и смернице за уређење просторних целина и зона.

У прелиминарну границу обухвата Плана улазе следеће катастарске парцеле:
К.П. бр. 5186, 5189 и део бр. 10249 К.О. Мали Извор.

Прелиминарни обухват Плана је оквирне површине 1,03 ха.

Циљ израде и доношења Плана је промена намене површина, стварање законске основе за решавање имовинско-правних односа и формирање планских основа за проширење постојећег гробља у насељеном месту Мали Извор у Општини Бољевац.

План детаљне регулације садржи текстуални и графички део.

Текстуални део Плана садржи општи и плански део. Плански део Плана садржи правила уређења и правила грађења.

Графички део Плана израђује се на овереном катастарско-топографском плану који је потребно израдити за потребе израде Плана.

Графичким делом Плана треба приказати: Границе Плана, детаљну планирану намену, регулацију и нивелацију, инфраструктурну мрежу, евентуално план парцелације/препарцелације са аналитичко геодетским елементима за обележавање.

Ток израде Плана детаљне регулације за уређење гробља у селу Мали Извор

Израда Плана одвијаће се на следећи начин:

1. Израда катастарско-топографског плана;
2. Израда материјала за потребе излагања на *рани јавни увид* у складу са чл. 37. Правилника о садржини, начину и поступку израде докумената просторног и урбанистичког планирања ("Службени гласник РС", број 32/19), који се доставља Комисији за планове општине Бољевац на стручну контролу;
3. РАНИ ЈАВНИ УВИД у трајању од 15 дана током којег се прибављају услови од надлежних предузећа;
4. Стручна контрола након раног јавног увида од стране Комисије за планове општине Бољевац;
5. Израда Нацрта Плана у складу са чл. 25. и 26. Правилника о садржини, начину и поступку израде докумената просторног и урбанистичког планирања ("Службени гласник РС", број 32/19) који се доставља Комисији за планове општине Бољевац на стручну контролу;
6. Стручна контрола Нацрта Плана од стране Комисије за планове општине Бољевац
7. ЈАВНИ УВИД Нацрта Плана у трајању од 30 дана;
8. Стручна контрола Нацрта Плана од стране Комисије за планове општине Бољевац након завршеног јавног увида;
9. Доношење Плана на Скупштини општине Бољевац;

Обавезе пројектанта:

- Израда катастарско-топографског плана за за потребе израде Плана на основу граница и обухвата Плана приказаних у Одлуци о изради Плана детаљне регулације за уређење гробља у Малом Извору;
- Израда материјала (*планирана намена*) за потребе излагања на *рани јавни увид*;
- Штампане графичког прилога *планирана намена у онолико примерака колико је потребно* за прибављања услова од надлежних јавних предузећа;
- Израда Нацрта Плана детаљне регулације за уређење гробља у Малом Извору за потребе излагања на *јавни увид*;
- Израда Плана детаљне регулације за уређење гробља у Малом Извору.

Обавезе наручиоца:

- У складу са динамиком посла Општина Бољевац ће обезбедити све неопходне податке од РГЗ-а, Службе за катастар непокретности: Копије планова парцела, изводе из листова непокретности и сл. **ИЗУЗЕВ података потребних за израду КТП-а, података потребних за израду геодетских елабората и података потребних за обележавање грађевинских парцела на терену;**
- Прибављање услова од надлежних јавних предузећа за планирање и уређење простора.
- Решавање имовинско-правних односа;
- Спровођење Плана детаљне регулације за уређење гробља у Малом Извору.

Напомена:

- Оверен катастарско-топографски план израдити у мин. 1 примерак аналогно и 1 примерак дигитално;
 - Материјал за потребе излагања на *рани јавни увид* израдити у 2 примерака аналогно и 2 примерака дигитално;
 - Нацрт плана детаљне регулације за уређење гробља у Малом Извору за потребе излагања на *јавни увид* израдити у 3 примерака аналогно и 3 примерака дигитално;
- План детаљне регулације за уређење гробља у Малом Извору израдити у 4 примерака аналогно и 4 примерака дигитално.

У П И Т Н И К

За израду Плана детаљне регулације за уређење гробља у Малом Извору

ПОПУЉАВА: ОПШТИНСКА УПРАВА БОЉЕВАЦ И МЕСНА ЗАЈЕДНИЦА

ПОСТОЈЕЋЕ И ПЛАНИРАНО СТАЊЕ

Садржај постојећег гробља	
Капела Да ли се предвиђа изградња?	НЕ
Да ли постоји план гробних места/ план сахрањивања	НЕ
Стање колских и пешачких прилаза Ширина, материјал.....	ЗЕМЉАНИ ПУТ
Пристапни пут који се користи за прилаз гробљу означити на графичком прилогу Да ли се мења постојећи прикључак? Ако се мења, на графици означити ново место за колски прилаз гробљу.	НЕ
Постојећа ограда (стање, материјал, висина) Да ли се планира само ограда око проширења гробља или и капија за нови улаз?	НЕ

<p>Саобраћајница која повезује гробље са насељем</p> <p>Обележити саобраћајницу на графичком прилогу, написати назив и категорију</p>	<p>put M14 izvoe Banovci</p>
<p>Да ли постоји на локацији инфраструктура – вода, струја. Означити на графици</p> <p>Да ли постоје потребе за повећањем капацитета инфраструктуре (струја, јавна расвета, вода...)</p>	<p>NE постоји</p> <p>NE</p>
<p>Контејнер</p> <p>Ако постоји уцртати место на графичком прилогу</p>	<p>NE</p> <p>постоји потреба</p>
<p>Плато са чесмом</p> <p>Да ли постоји код улаза у постојећу локацију?</p> <p>Да ли има потребе планирати овај садржај?</p>	<p>NE постоји</p> <p>Јер нема водовода у близини близу од 1 км.</p>
<p>Паркинг</p> <p>Да ли постоји у оквиру постојеће локације?</p> <p>Да ли има потребе, на ком месту и за колико возила?</p> <p>Напомена: ако се планира мора бити ван оградe гробља</p>	<p>NE</p> <p>ДА ЗА 20 ТОК МОГЛА НА ОДЈ КР 5169</p>

<p>Септичка јама</p> <p>Да ли постоји? Ако не, да ли се планира и на ком месту?</p>	<p>NE</p>
<p>Санитарни чвор</p> <p>Да ли постоји? Ако не, да ли се планира и на ком месту?</p>	<p>NE pozloji</p>
<p>Зелене површине</p> <p>Коментар за постојећу вегетацију</p> <p>Да ли постоји заштитно зеленило око постојеће локације?</p>	
<p>Остало</p> <p>Навести све што сматрате значајним</p> <p>Навести месне прилике и потребе</p> <p>(величину гробних места, потребе за гробним пољима за укуп, гробницама)</p>	

Датум:

02.09.2021

Marko

Председник Месне заједнице

Dobrod Tumbur

Жаклина Добрић

КАТАСТАРСКО - ТОПОГРАФСКИ ПЛАН

Локација: К.п.бр. 5186, 5189 и 10249

500

500

400

400

300

300

4
857
200

4
857
200

Digitally signed by
Miloš Vidulović
100067748-15089
87751034
Date: 2022.02.17
09:16:05 +01'00'

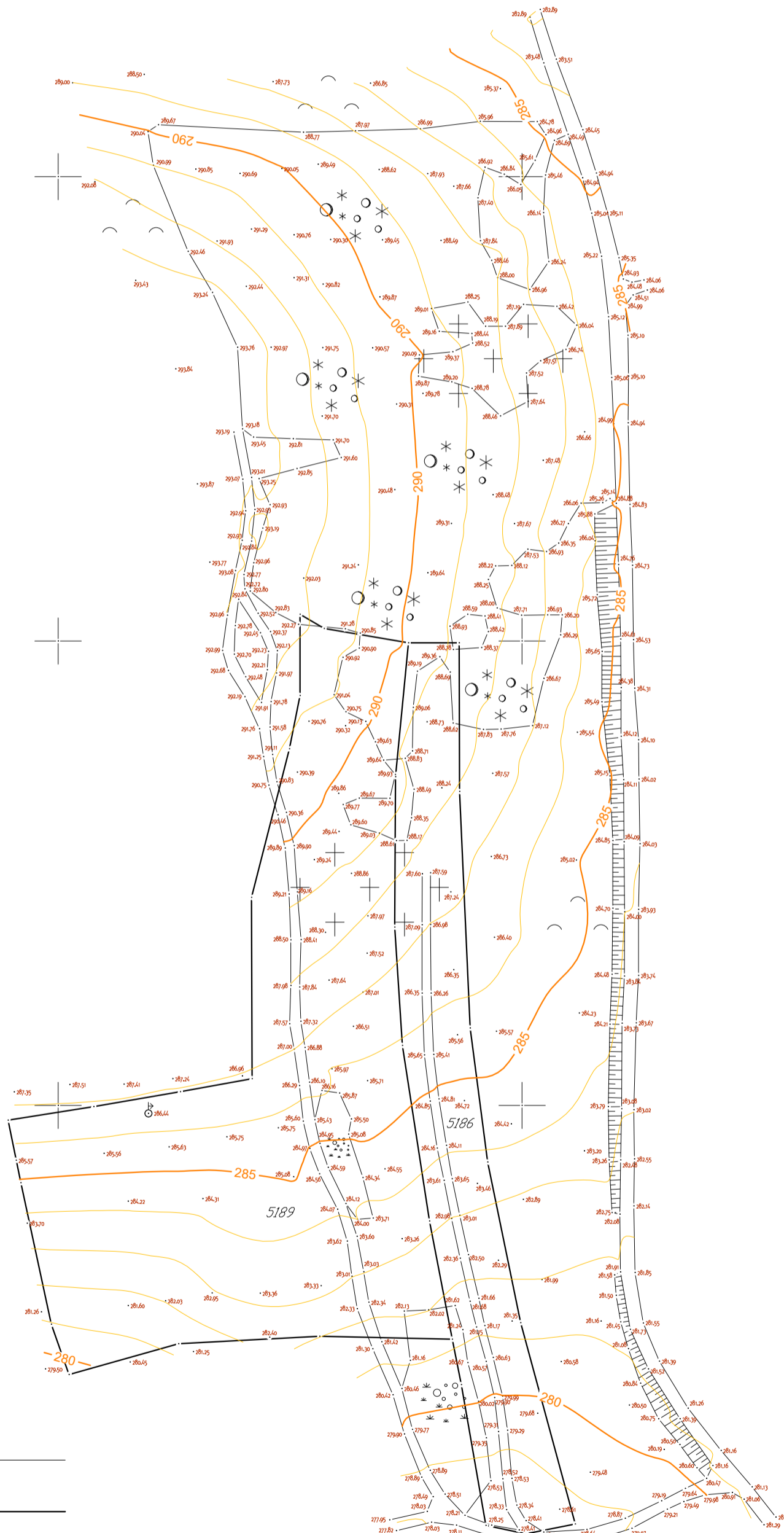
ЛЕГЕНДА:

ФАКТИЧКО СТАЊЕ

КАТАСТАРСКО СТАЊЕ

Подаци о снимању:

а) метода глобалног позиционирања
септембар 2021. године



574
7

600

700

Топографски план израдио:

"АВА ПРОФЕСИОНАЛ" d.o.o., Београд

Директор:



РАЗМЕРА 1:1000