



РЕПУБЛИКА СРБИЈА
ОПШТИНА БОЉЕВАЦ

ПЛАН ДЕТАЉНЕ РЕГУЛАЦИЈЕ ИНФРАСТРУКТУРНОГ КОРИДОРА ОБЈЕКТА ВИСИНСКОГ ПРЕВОЗА НА ПЛАНИНИ РТАЊ

-Материјал за рани јавни увид-



ЈАВНОУРБАНИСТИЧКО ПРЕДУЗЕЋЕ
УРБАНИЗАМ
СТАРА ПАЗОВА
22000 Стара Пазова, Светозарска 11
тел: 022 312 915 - факс: 022 315 140
javnourbanizam@stara-pazova.rs, jurban@stara-pazova.rs

Стара Пазова, новембар 2018. године

НАРУЧИЛАЦ ИЗРАДЕ ПЛАНА:	Јадранка Степановић, улица Зарија Вујошевића бр. 47, Београд
НОСИЛАЦ ИЗРАДЕ ПЛАНА:	Одељење за урбанизам, обједињену процедуру и извршења, имовинско правне послове и послове јавних набавки, Општинска управа општине Бољевац
ОБРАЂИВАЧ ИЗРАДЕ ПЛАНА:	Јавно урбанистичко предузеће „Урбанизам“Стара Пазова
РУКОВОДИЛАЦ ИЗРАДЕ ПЛАНА:	Драган Плавец, дипл.инж.арх.
РАДНИ ТИМ:	Драган Плавец, дипл.инж.арх Зорица Арсеновић, дипл.инж.грађ. Дарко Исаиловић, дипл.просторни планер Мирко Резић, дипл.економиста Јрослава Оташевић, дипл. инж.арх. Тијана Перуничкић, дипл.просторни планер Сања Мазалица Јазић, дипл.просторни планер Владимир Милић, дипл.инж.арх. Валерија Фа Милић, дипл.инж.арх. Андреа Кочовски, дим.
ИНСТИТУЦИОНАЛНА САРАДЊА	Одељење за урбанизам, обједињену процедуру и извршења, имовинско правне послове и послове јавних набавки, Општинска управа општине Бољевац ГПБ „Дигитал Кукић“ Бољевац
ДИРЕКТОР:	Дарко Исаиловић, дипл.просторни планер

САДРЖАЈ

ОПШТА ДОКУМЕНТАЦИЈА

Решење о регистрацији предузећа
Решење о одређивању одговорног урбанисте
Изјава одговорног урбанисте
Лиценца одговорног урбанисте

ТЕКСТУАЛНИ ДЕО

1.	УВОД	4
2.	ОБУХВАТ ПЛАНА	4
3.	ПРАВНИ И ПЛАНСКИ ОСНОВ	3
4.	ПОСТОЈЕЋЕ СТАЊЕ	7
4.1.	Постојећа планска документација	7
4.2.	Постојећа намена површина	9
4.3.	Основна ограничења	9
5.	ОПШТИ ЦИЉЕВИ ИЗРАДЕ ПЛАНА	10
6.	ПЛАНИРАНА ПРЕТЕЖНА НАМЕНА ПОВРШИНА, ПРЕДЛОГ УРБАНИСТИЧКИХ ПАРАМЕТАРА И ПРОЦЕНА ПЛАНИРАНЕ БРУТО РАЗВИЈЕНЕ ГРАЂЕВИНСКЕ ПОВРШИНЕ	10
6.1.	Планирана претежна намена површина	10
6.2.	Предлог урбанистичких параметара	11
7.	ОЧЕКИВАНИ ЕФЕКТИ ПЛАНИРАЊА У ПОГЛЕДУ УНАПРЕЂЕЊА НАЧИНА КОРИШЋЕЊА ПРОСТОРА	14

ГРАФИЧКИ ДЕО

карта 1 – Шири локација-извод из ППО Бољевац	1:10000
карта 2 – Постојећа намена површина	1:2500
карта 3- Планирана намена површина	1:1000



8000052693535

**ИЗВОД О
РЕГИСТРАЦИЈИ
ПРИВРЕДНОГ СУБЈЕКТА**Република Србија
Агенција за привредне регистре**ОСНОВНИ ИДЕНТИФИКАЦИОНИ ПОДАТАК**

Матични / Регистарски број

08121460

СТАТУС

Статус привредног субјекта

Активно привредно друштво

**ПРАВНА ФОРМА**

Правна форма

Јавно предузеће

ПОСЛОВНО ИМЕ

Пословно име

JAVNO URBANISTIČKO PREDUZEĆE URBANIZAM STARA
PAZOVA

Скраћено пословно име

JP URBANIZAM STARA PAZOVA

ПОДАЦИ О АДРЕСАМА**Адреса седишта**

Општина

Стара Пазова

Место

Стара Пазова

Улица

Светосавска

Број и слово

11

Спрат, број стана и слово

/

/

ПОСЛОВНИ ПОДАЦИ**Подаци оснивања**

Датум оснивања

3. децембар 1996

Време трајања

Време трајања привредног субјекта

Неограничено

Претежна делатност

Шифра делатности

7111

Назив делатности

Архитектонска делатност

Остали идентификациони подаци

Порески Идентификациони Број (ПИБ)

102110725

Подаци од значаја за правни промет

340-0000013000817-15

340-0000000002163-37

340-0000010004055-50

Подаци о статусу / оснивачком акту

Датум важећег статута

3. јун 2013

Датум важећег оснивачког акта

25. мај 2013

Законски (статутарни) заступници

Физичка лица

1.	Име	Дарко	Презиме	Исаиловић
	ЈМБГ	2802984880126		
	Функција	Директор		
	Ограничење супотписом	не постоји ограничење супотписом		

Надзорни одбор

Председник надзорног одбора

Име	Никола	Презиме	Савић
ЈМБГ	2808956880054		

Чланови надзорног одбора

1.	Име	Наташа	Презиме	Врањеш
	ЈМБГ	2705977885036		
2.	Име	Мирко	Презиме	Резић
	ЈМБГ	0910956880048		

Чланови / Сувласници

Подаци о члану

Пословно име Општина Стара Пазова

Регистарски /
Матични број 08358257

Подаци о капиталу

Новчани

износ

датум

На основу члана 36. став 2. Закона о планирању и изградњи, (Службени гласник РС бр. 72/09, 81/09-исправка, 64/10-УС, 24/11, 121/12, 42/13-УС, 50/13-УС, 98/13, 132/14, 145/14) доносим

РЕШЕЊЕ
О
ИМЕНОВАЊУ РУКОВОДИОЦА ИЗРАДЕ ПЛАНА ДЕТАЉНЕ РЕГУЛАЦИЈЕ

Именујем Драгана Плавеца дипл. инж. арх. одговорног урбанисту, лиценца бр. 200 0410 03 за руководиоца израде ПЛАНА ДЕТАЉНЕ РЕГУЛАЦИЈЕ ИНФРАСТРУКТУРНОГ КОРИДОРА ОБЈЕКТА ВИСИНСКОГ ПРЕВОЗА НА ПЛАНИНИ РТАЊ.

Директор

Дарко Исаиловић, дипл. просторни планер

ИЗЈАВА

Изјављујем да сам се приликом израде ПЛАНА ДЕТАЉНЕ РЕГУЛАЦИЈЕ ИНФРАСТРУКТУРНОГ КОРИДОРА ОБЈЕКТА ВИСИНСКОГ ПРЕВОЗА НА ПЛАНИНИ РТАЊ, придржавао одредба Закона о планирању и изградњи (Службени гласник РС бр. 72/09, 81/09-исправка, 64/10-УС, 24/11, 121/12, 42/13-УС, 50/13-УС, 98/13, 132/14, 145/14).

Руководилац израде Пројекта

Драган Плавец дипл. инж. арх.

Лиценца број 200 0410 03



ИНЖЕЊЕРСКА КОМОРА СРБИЈЕ

ЛИЦЕНЦА

ОДГОВОРНОГ УРБАНИСТЕ

На основу Закона о планирању и изградњи и
Статута Инжењерске коморе Србије

УПРАВНИ ОДБОР ИНЖЕЊЕРСКЕ КОМОРЕ СРБИЈЕ
утврђује да је

Драган А. Плавец

дипломирани инжењер архитектуре

ЈМБ 1006953710562

одговорни урбаниста

за руковођење израдом урбанистичких планова и
урбанистичких пројеката

Број лиценце

200 0410 03



У Београду,
13. новембра 2003. године

ПРЕДСЕДНИК КОМОРЕ

Милош Лазовић

Проф. др Милош Лазовић
дипл. грађ. инж.

Број: 12-02/324679
Београд, 23.11.2018. године



На основу члана 75. Статута Инжењерске коморе Србије
("СГ РС", бр. 88/05, 16/09 и 27/16), а на лични захтев члана Коморе,
Инжењерска комора Србије издаје

ПОТВРДУ

Којом се потврђује да је Драган А. Плавец, дипл.инж.арх.
лиценца број

200 0410 03

за

**одговорног урбанисту за руковођење израдом урбанистичких
планова и урбанистичких пројеката**

на дан издавања ове потврде члан Инжењерске коморе Србије, да је
измирио обавезу плаћања чланарине Комори закључно са 13.11.2019.
године, као и да му одлуком Суда части издата лиценца није одузета.



Потпредседник Управног одбора
Инжењерске коморе Србије

Латинка Обрадовић

Латинка Обрадовић, дипл. грађ. инж.

I ТЕКСТУАЛНИ ДЕО

1. УВОД

Изради Плана детаљне регулације инфраструктурног коридора објекта висинског превоза на планини Ртањ приступило се на основу **Одлуке** о приступању изради Плана детаљне регулације инфраструктурног коридора објекта висинског превоза на планини Ртањ („Службени лист општине Бољевац“, бр. 20/2018).

Визија израде плана је унапређивање инфраструктурног квалитета општине, заштита животне средине, одрживо управљање природним ресурсима и очување природних вредности.

Циљ израде Плана је да се у складу с претходно урађеном анализом простора и развојним потребама, обезбеде просторни услови за изградњу и уређење инфраструктурног коридора објекта висинског превоза **туристичке жичаре са гондолама** на планини Ртањ и очување и заштита шумских и других природних површина.

2. ОБУХВАТ ПЛАНА

У складу са Одлуком обухваћен је део територије општине Бољевац односно простор за изградњу објекта висинског превоза на планини Ртањ.

У Обухвату Плана се налази подручје јужно од насеља Мирово, које обухвата: парц.бр. 6464/1, део парц.бр 6114/1, делове парц.бр. 6108/1, део парц.бр 6109, део парц.бр 6110, део парц.бр 6557 и део парц.бр 6168, све к.о. Мирово, приказан на графичком прилогу.

Површина обухваћена Планом износи око 18,3 ха.

За израду елабората за рани јавни увид коришћене су следеће подлоге:

- орто-фото снимак,
- катастарско-топографски план у Р 1:1000.

Предложена граница Плана приказана је на свим графичким прилозима овог елабората.

Шире окружење приказано је на графичком прилогу бр. 1: „Шира локација-извод из ППО Бољевац " Р 1: 10 000.

3. ПРАВНИ И ПЛАНСКИ ОСНОВ

Правни основ за израду и доношење Плана детаљне регулације инфраструктурног коридора објекта висинског превоза на планини Ртањ чине:

- Закон о планирању и изградњи („Сл. гласник РС“ бр. 72/09, 81/09-исправка, 64/10-УС, 24/11, 121/12, 42/13-УС, 50/13-УС, 98/13-УС, 132/14 и 145/14);
- Закон о жичарама за транспорт лица („Сл. гласник РС“ бр. 38/15);
- Закон о заштити природе („Сл. гласник РС“, бр. 36/2009, 88/2010, 91/2010-испр. и 14/2016);
- Правилник о садржини, начину и поступку израде докумената просторног и урбанистичког планирања („Сл. гласник РС“ бр. 64/15);
- Одлука о изради Плана детаљне регулације инфраструктурног коридора објекта висинског превоза на планини Ртањ („Сл. лист Општине Бољевац“ бр. 20/2018)

Плански основ за израду и доношење Плана детаљне регулације инфраструктурног коридора објекта висинског превоза на планини Ртањ чини Просторни план општине Бољевац („Службени лист општине Бољевац“, бр.15/3/2011).

Извод из Просторног плана општине Бољевац

3. Просторни развој, дистрибуција становништва, мреже насеља и јавних служби

3.2. Мрежа центара и насеља

- Насеља са специфичним функцијама

Специфичност ових насеља је у једној или више развојно планираних функција, односно потенцијалних капацитета за развој специфичне понуде. Та специфичност се огледа превасходно у туристичким капацитетима и понудама, планираним привредним капацитетима, инфраструктурним објектима и природним посебностима.

У ову групу насеља спадају Ртањ, Мирово, Боговина и Боговина насеље.

Насеља са специфичним функцијама морају у знатној мери да буду уређена на савременијим основама него што је то данас. Овде се не мисли само на адекватну комуналну опремљеност и инфраструктуру (савремени водовод и канализација, телефонска мрежа, асфалтиране улице и сл.) и на постојање јавних функција, већ и на адекватно уређење и одржавање објеката и слободних неизграђених површина. Контролом коришћења грађевинског земљишта као и контролом заштите животне средине, природних и културних вредности подстицати очување и стварање аутентичних амбијенталних целина, културолошких вредности и туристичко рекреативних понуда.

Основне функције су туризам, прерада руда и пољопривреда. Контролом коришћења земљишта неопходно је очувати квалитет пољопривредног земљишта и животне средине. Акценат у пољопривредној производњи је на сточарству, са стварањем услова за производњу здраве хране и органске пољопривреде.

Туристичку понуду треба изградити практично од нуле (ово се односи на сва насеља у општини у којима се појави интерес за развој туризма). Сеоски, рекреативни и рурални туризам, са приоритетима на инфраструктурном опремању су правци развоја. Повезивањем насеља општине која имају туристичких садржаја и комплементарних активности треба да понуди јединственост и атрактивност целе општине.

Насеље Ртањ и Боговина развијаће постојеће и нове специфичне функције у складу са планираним туристичко-рекреативним развојем уз одговарајуће инфраструктурно опремање и уређење насеља.

Планирани развој Мирово, Ртња и Боговине подстицаће се суфинансирањем основне комуналне инфраструктуре, стимулативном фискалном политиком, интензивирањем јавног превоза ка општинском центру и развојем непољопривредних делатности.

5. Просторни развој туризма, организација и уређење туристичких и рекреативних простора

Општи циљ развоја туризма, организације и уређења туристичких и спортско - рекреативних простора Бољевца, заснива се на увођењу и поштовању принципа одрживог развоја, првенствено у погледу рационализације коришћења природних ресурса, очувања и заштите природе и унапређења квалитета животне средине.

На бази утврђене туристичке атрактивности и функционалности простора општине Бољевац могуће је развијати неколико видова туризма:

- рекреативни
- екскурзионо-ђачки
- излетнички и викенд туризам
- екстремни спортови и авантуристи (параглајдинг, планинарство...)
- ловно-риболовни
- манифестациони
- транзитни
- припрема спортских екипа

II Пропозиције просторног развоја

1. Правила уређења и грађена површина и објеката јавне намене

1.1. Правила уређења за целине и зоне одређене планом

- 1.1.1. Концепција уређења карактеристичних грађевинских зона или карактеристичних целина одређених планом према морфолошким, планским, историјско-амбијенталним, обликованим и другим карактеристикама

ђ. Зона туризма и заштићених природних вредности

Објекти и комплекси у функцији туризма (смештајни и угоститељски објекти и туристичка инфраструктура) са пратећим садржајима (спорта, рекреације, образовања и културе) могу се

планирати у оквиру различитих намена простора: грађевинско земљиште, пољопривредно земљиште, шумско земљиште и водно земљиште.

У туристички атрактивним природним срединама могу се градити смештајни и угоститељски објекти са пратећом инфраструктуром туристичког садржаја или комплекси у функцији туризма - излетнички комплекси, спортско-рекреативни, базени, тениски терени, голф терени, кампови, купалишта, ловачки домови, школе у природи, уметничке колоније, скулптуре и споменици, летње позорнице, хотели, мотели, ресторани и други слични садржаји.

Читаво подручје општине Бољевац спада у еколошки вредне и од загађења сачуване природе, на чијим основама се темељи развој туризма. На њеној територији под заштитом државе су следећа изузетно вредна природна добра:

- Ртањ-строги резерват природе, који се простире на површини од 15 ha и обухвата састојине букве, јеле, горског јавора и млеча
- Мала јасенова глава-строги резерват природе, простире се на површини од 6,30 ha и представља састојине букве и тисе
- Боговинска пећина—споменик природе

3 Правила уређења и грађења за просторе изван границе грађевинског подручја насеља

3.3 Шумско земљиште

На шумском земљишту се не дозвољава изградња која би угрозила основну намену простора. Промена намена шума и шумског земљишта дефинисана је чланом 10 Закона о шумама (Сл.гл. РС број 30/10).

Планом развоја шумског подручја мора бити утврђена свака промена намене шумског земљишта.

Планирана техничка инфраструктура остаје у коридорима постојећих саобраћајница са минималним угрожавањем шумског земљишта. За формирање заштитних шумских појасева на контакту:

изграђених стамбених зона и планираних привредних зона
зона планираних за стамбену изградњу и планираних радних зона и
канала и планираних привредних зона
минимална ширина је 10,0 m' и то увек у оквиру нестамбених намена.

Објекти који могу да се граде на шумском земљишту, али искључиво на непошумљеним површинама (чистине, пропланци, девастиране површине уз пут и сл.) су:

објекти за туристичко-рекреативне сврхе;
пратећи објекти (шанк-барови, настрешнице, одморишта, просторије за опрему и сл.)
партерно уређење (одморишта, стазе и сл.)

За изградњу објеката и уређење површина обавезно употребљавати искључиво природне материјале (дрво, камен, шиндра) и традиционалне форме усклађене са окружењем.

Пратећи објекти (шанк-барови, одморишта, просторије за опрему и сл.) могу бити површине до 40 m², максималне спратности П+Пк.

Највеће дозвољене висине настрешница су 7 m'.

Објекти за туристичко-рекреативне сврхе могу бити максималне површине 400 m², максималне спратности П+1+Пк (уз услов да је изградња ових објеката утврђена планом развоја шумског подручја).

Правила за коришћење, уређење и заштиту ловишта су:

санитарни лов у циљу очувања оптималне бројности животиња и спречавања заразних болести

забрану свих делатности које мењају услове станишта
заштиту ретких и проређених врста дивљачи
гајење главних гајених врста дивљачи (јелен обичан, срна, дивља свиња и фазан) и споредних врста дивљачи на "природан" начин за отворена ловишта, до постизања економског капацитета
заштиту дивљачи од болести, предатора, криволова и елементарних непогода (поплава),
уређивање ловишта изградњом ловно-техничких објеката, ловних објеката, одржавање просека, ловних путева и комуникација у ловишту.

У ловиштима предвидети и:

изградњу ловно-техничких објеката у зависности од бројног стања дивљачи, а градити их од природних материјала и уклопити у природни амбијент ловишта,
ограђивање делова ловишта ради интензивног гајења и заштите и лова дивљачи,

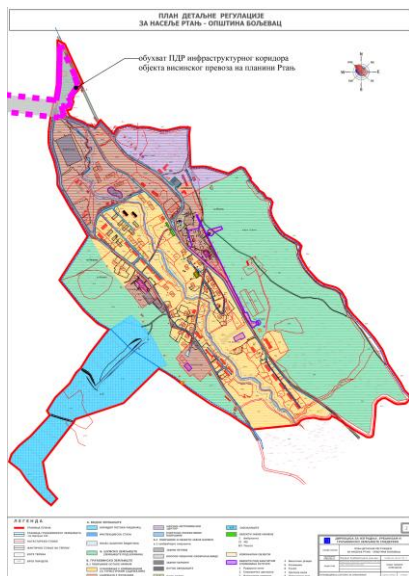
[illegible]

Напомене уз изводе из планских докумената вишег реда

4. ПОСТОЈЕЋЕ СТАЊЕ

Планови и делови планова обухваћени границом Плана:

- 7



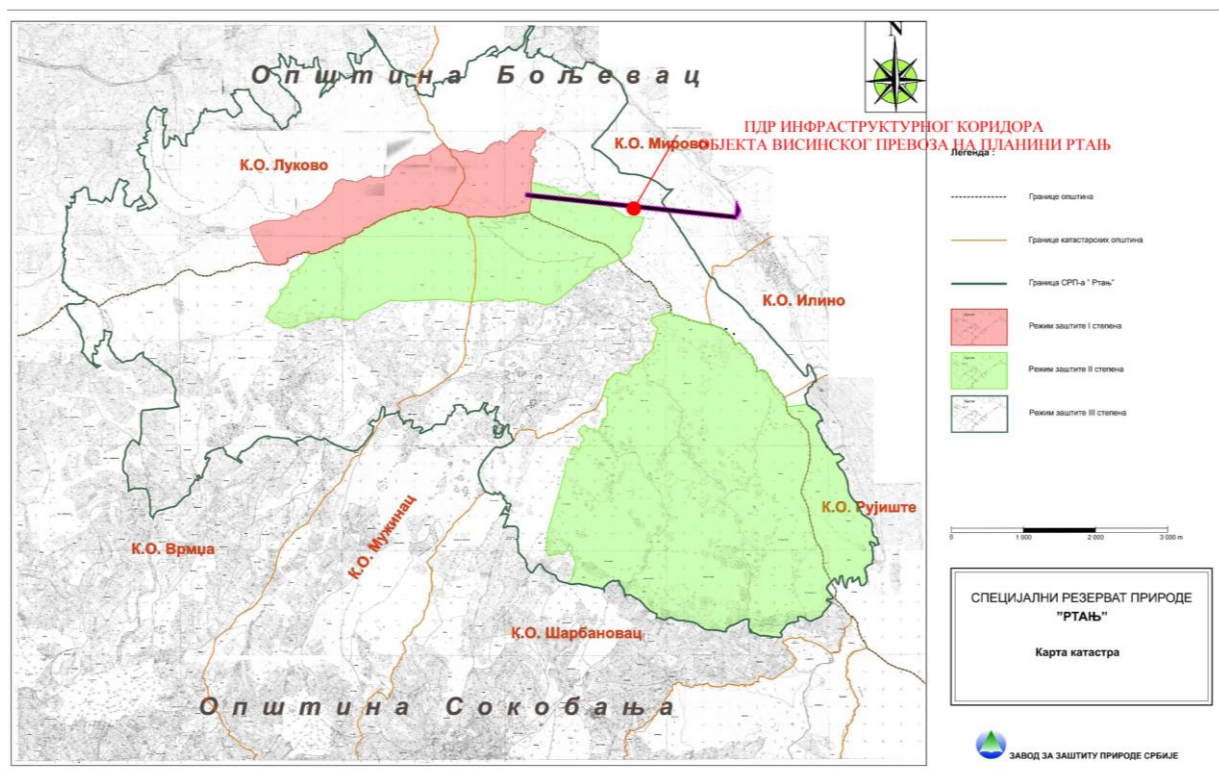
Извод из План детаљне регулације за насеље Ртањ: графички прилога „План намене површина“

Остала документација од утицаја на предметни простор:

Део предметног подручја налази се у обухвату територије за коју је урађена Студија Специјални резерват природе „Ртањ“ коју је урадио Завод за заштиту природе Србије. На основу Студије подручје обухваћено Планом заузима простор режима заштите првог, другог и трећег степена специјалног резервата природе „Ртањ“.

Извод из Студија Специјални резерват природе „Ртањ“:

- У периоду 1968/1969 разматрају се могућности за претварање насеља Ртањ у цнетар за одмор и опоравак, гради се вештачко језеро, дорађује се пут до насеља и испитују могућности за изградњу успињача до врха Ртања. Престанком рада рудника, мештани насеља Ртањ пренаменили су постојеће објекте и изградили нове, а све у циљу развоја туризма на планини Ртањ.



Извод из Студије Специјални резерват природе „Ртањ“

4.2. Постојећа намена површина

Подручје Плана карактеришу неизграђене површине. Према претежној намени, простор у обухвату границе Плана чини највећим делом шумско земљиште. У мањем обиму, заступљене су и саобраћајне површине односно државни пут II В-421 Бољевац-Сокобања и локални пут кат.парц.бр. 6610/2 к.о. Мирово. Такође, у обухвату границе Плана налази се и део потока Рашинац који представља водно земљиште.

Постојећи начин коришћења земљишта приказан је на графичком прилогу бр. 2: „Постојећа намена површина“ Р 1:2500.

Табела 1. Биланс површина по наменама – постојеће стање

Намена	Површина (ha)
Шумско земљиште	18,20
Водно земљиште	0,07
Саобраћајне површине	0,03
Укупно	18,30

4.3. Основна ограничења

Подручје обухваћено Планом налази се у просторном обухвату специјалног резервата природе „Ртањ“ за који је Завод за заштиту природе Србије изradio Студију ради његове заштите и очувања његових основних вредности. На основу Студије подручје обухваћено Планом заузима простор режима заштите првог, другог и трећег степена специјалног резервата природе „Ртањ“.

Режим заштите I степена – строга заштита, спроводи се на заштићеном подручју или његовом делу са изворним или мало измењеним екосистемима изузетног научног и практичног значаја, којом се омогућавају процеси природне сукцесије и очување станишта и животних заједница у условима дивљине. На простору режима I степена заштите важе све забране и ограничења прописана одредбама Закона о заштити природе („Службени гласник РС“, бр. 36/09, 88/10 и 91/10) и Уредбе о режимима заштите („Службени гласник РС“, бр. 31/12).

Режим заштите II степена – активна заштита, спроводи се на заштићеном подручју или његовом делу са делимично измењеним екосистемима великог научног и практичног значаја и посебно вредним пределима и објектима геонаслеђа.

У подручју режима заштите II степена забрањује се:

- Измена морфологије терена, односно извођење радова који би могли да униште или наруше геоморфолошке карактеристике подручја
- Чиста сеча шумских површина
- Чиста сеча у циљу реконструкције
- Паљење ватре, осим на местима одређеним за ту намену
- Постављање (укуцавање) табли и других обавештењима на стаблима

У подручју режима заштите II степена ограничава се:

- Активности на извођење хитних и неопходних санационих шумских радова након акцидентних ситуација приликом ветролома, ветроизвала, пожара, каламитета инсеката и слично без сагласности Завода
- Неконтролисано сакупљање лековитог биља
- Радове и активности везане за научна истраживања и праћење природних процеса
- Контролисану посету у образоване, рекреативне и општекултурне сврхе
- Спровођење активности у оквиру научно-истраживачких радова и праћење природних процеса
- Примену одговарајућих биолошких мера противпожарне и противерозивне заштите
- Изградњу објеката туристичког смештаја, угоститељства, туристичке инфраструктуре без сагласности Завода
- Изградњу објеката саобраћајне, енергетске, комуналне и друге инфраструктуре без сагласности Завода
- Изградњу стамбених и економских објеката без сагласности Завода

Режим заштите III степена – проактивна заштита, спроводи се на заштићеном подручју или његовом делу са делимично измењеним и/или измењеним екосистемима, пределима и објектима геонаслеђа од научног и практичног значаја.

У подручју режима заштите III степена забрањује се:

- Извођење активности које могу довести до оштећења или деградације објекта геонаслеђа
- Узимање фосилоносних материјала са геолошких профила.
- Отварање нових мајдана техничког камена унутар заштићеног подручја, осим уколико се материјал таквих или сличних карактеристика не може наћи на подручју изван граница заштићеног подручја, или је исти привременог карактера просторно и временски строго ограничен а користи се за побољшање услова живота локалне заједнице (изградња и одржавање локалних саобраћајница, изградња објекта и сл.)
- Уништавање и сакупљање строго заштићених и заштићених биљних и животињских врста
- Уношење инвазивних алохтоних врста
- Узнемиравање фауне и сакупљање јаја
- Неконтролисано порибљавање Врмџанског језера

Табела 2. Приказ површина у режиму заштите у обухвату плана

Намена	Површина (ха)	Учешће у површини обухвата плана (%)
Режим заштите I степена	0,24	0,74
Режим заштите II степена	5,82	31,80
Режим заштите III степена	5,18	28,30
Површине у обухвату плана које не улазе у режим заштите	7,06	38,57
Укупна површина обухвата плана	18,30	100

5. ОПШТИ ЦИЉЕВИ ИЗРАДЕ ПЛАНА

Општи циљ израде плана детаљне регулације (у складу са одредбама Одлуке) је, да се у складу с претходно урађеном анализом простора и развојним потребама, обезбеде просторни услови за изградњу и уређење инфраструктурног коридора објекта висинског превоза на планини Ртањ, као и обезбеђење дугорочне концепције просторног развоја планског подручја којим се постиже прецизнија урбанистичка дефиниција планираног објекта јавне намене: инфраструктурни коридор објекта висинског превоза, као и комплементарност са природним окружењем

Остали општи циљеви су:

- уређење површина јавне намене на простору полазне и излазне станице жичаре;
- очување и заштита шумских површина на простору коридора жичаре;
- очување и заштита специјалног резервата природе „Ртањ“
- обезбеђење услова за саобраћајно повезивање полазне и излазне станице жичаре са постојећом саобраћајном мрежом;
- обезбеђење услова за уређење простора и изградњу комуналног објекта (Посторјења за пречишћавање отпадних вода) на простору полазне станице
- обезбеђење планског основа за издавање информације о локацији и локацијских услова за изградњу жичаре.

6. ПЛАНИРАНА ПРЕТЕЖНА НАМЕНА ПОВРШИНА, ПРЕДЛОГ УРБАНИСТИЧКИХ ПАРАМЕТАРА И ПРОЦЕНА ПЛАНИРАНЕ БРУТО РАЗВИЈЕНЕ ГРАЂЕВИНСКЕ ПОВРШИНЕ

6.1. Планирана претежна намена површина

Планиране намене површина су:

- јавне зелене површине;
- саобраћајне и инфраструктурне површине – траса планиране жичаре са простором полазне и излазне станице и површинама заузећа планираних стубова жичаре.
- шумско земљиште

- водно земљиште

Компатибилне намене су централни садржаји са јавним коришћењем на површинама јавне или остале намене, као: култура и забава; управа; трговина; угоститељство; саобраћај (аутобуска станица, јавни паркинзи и гараже); технички сервис.

Саобраћајни коридор жичаре у ваздуху не мења планирану намену земљишта утврђену Просторним планом општине Бољевац („Службени лист општине Бољевац“, бр.15/3/2011) и коју у обухвату границе Плана чини:

- површине под шумама-шумско земљиште

Табела 3. Биланс површина по наменама – планирано стање

Намена	Површина (ha)
Јавне зелене површине	0,4
Саобраћајне и инфраструктурне површине	0,8
Површине намењене за станице жичаре	0,71
Шумско земљиште	16,33
Водно земљиште	0,07
Укупно	18,30

6.2. Предлог урбанистичких параметара

Табела 4. Предлог урбанистичких параметара по појединачним локацијама.

Локација	Претежна намена	Компатибилна намена	Из – индекс заузетости (%)
Станица „Рамонда“	Саобраћајне и инфраструктурне површине	Комерцијални садржаји – трговина, угоститељство и пословање; саобраћај – паркинг површине	30-90
Станица „Шилбак“	Саобраћајне и инфраструктурне површине	-	30-90
Локација стуба жичаре	Шумско земљиште	-	-

Напомена: Могуће је померање објекта почетне станице „Рамонда“ у оквиру границе планиране грађевинске парцеле

Просторно-урбанистички параметри:

Жичара са гондолама је подсистем јавног транспорта лица и састоји се од инфраструктуре и подсистема, пројектованих, израђених и састављених у сврху транспорта лица.

Траса жичаре је простор линеарног облика који повезује одређене локације у простору, а његова ширина је дефинисана условима безбедног функционисања жичаре и заштите простора. Сходно томе, трасу жичаре чине линија жичаре, безбедносни и заштитни појас жичаре.

Линија жичаре (пруга жичаре) је простор између тла и носеће ужади, по висини, и између ивица потребног светлог профила, по ширини.

Инфраструктура жичаре обухвата трасу жичаре са компонентама (грађевинским, машинским, електротехничким, саобраћајним, телекомуникационим и др.), погоном жичаре, станицама, приступним површинама, платформама и објектима уз трасу који су у функцији жичаре, а налазе се на земљишту, у безбедносном и заштитном појасу жичаре.

Безбедносни појас жичаре је простор изнад, испод или поред жичаре, и то са обе стране у односу на осу жичаре, у ширини која одговара максималном отклону делова жичаре са обе стране у односу на осу жичаре, а према техничко-технолошким карактеристикама планиране жичаре износи **12,00 m**.

Заштитни појас жичаре је простор изнад, испод или поред жичаре, и то са обе стране у односу на осу жичаре почев од границе безбедносног појаса жичаре до границе појаса на растојању од 30 m са обе стране у односу на осу жичаре (**укупна ширина заштитног појаса 60m**).

Висину стубова одредити према техничко-технолошким захтевима жичаре, односно обезбеђује да доња конструкција жичаре буде на удаљењу већем од:

4,5 m од највише тачке јавне саобраћајне површине;

6 m од нивоа коридора примарних инфраструктурних водова;

Трасу жичаре планирати без прелома у хоризонталној пројекцији. Водити рачуна о постојећим и планираним објектима, као и о томе да се траса води, где је то могуће, изнад јавног земљишта. Станице поставити тако да се обезбеди добар приступ свих корисника, потребни пратећи садржаји и испоштују услови локације у односу на комуналну инфраструктуру, заштиту природе и споменика културе и водећи рачуна о погодностима терена за изградњу и могућностима за решавање имовинско-правних односа.

Станице гондоле лоцирати у непосредној близини терминала и стајалишта јавног превоза као и на простору у непосредној близини уз изграђену саобраћајну инфраструктуру (тротоаре, паркиралишта, бициклическе стазе). У складу са просторним могућностима и имовинско-правним односима у непосредној близини станица гондоле предвидети могућност фазне изградње додатних капацитета за паркирање као и изградњу бициклических и пешачких стаза и повезивање са постојећим или планираним.

Зона дозвољене изградње жичаре на планини Ртањ – траса жичаре, обухвата простор на растојању од 30 m од осе жичаре (укупна ширина 60 m). Овај правац протеже се од будуће станице на „Рамонда“ (у оквиру постојеће к.п. 6114/1, к.о. Мирово) до станице „Шиљак“ (у оквиру постојеће к.п.бр. 6168 к.о. Мирово).

Потребно је формирати грађевинске парцеле двеју станица и израдити урбанистичке пројекте и пројекте парцелације уз сарадњу са свим надлежним институцијама. Између полазне и излазне станице могућа је непосредна примена плана детаљне регулације при дефинисању површина заузећа за стубове гондоле, према датим аналитичко-геодетским елементима. Пре израде урбанистичких пројеката и пројеката парцелације потребно је израдити идејни пројекат.

Основна намена грађевинских парцела станица гондоле су саобраћајне и инфраструктурне површине (објекат или простор са кога се улази у кабину жичаре, паркинг и сл.)

Предвидети могућност интервенције на објектима жичаре, кроз обезбеђивања несметаног интервентног приступа станицама и стубовима. Пешачке комуникације пројектовати у складу са Правилником о техничким стандардима приступачности („Службени гласник РС“, бр. 19/12).

На целој дужини трасе жичаре успоставити право службености пролаза.

У безбедносном појасу жичаре, до доношења одговарајућег правилника, забрањена је изградња објеката који нису у функцији жичара, као и извођење других радова, супротно закону, техничким и другим прописима. Забрањено је предузимање радова или других радњи у безбедносном појасу жичаре без претходног:

- добијања сагласности управљача жичаром, у случају планиране изградње;
- решавања имовинско-правних односа, у случајевима постојеће изградње.

Забрањено је предузимање радова или других радњи ван безбедносног појаса жичаре, а до границе заштитног појаса од 60 m (30 m у односу на осу жичаре обострано), без претходне сагласности управљача жичаром. Сађење дрвећа и другог растиња није дозвољено у безбедносном појасу жичаре од 12 m (по 6 m обострано од осе жичаре), с тим да је власник непокретности и ималац других права на непокретности дужан да уредно и редовно одржава непокретност тако да безбедност и функционалност жичаре не буду угрожене.

Технички параметри:

Жичару пројектовати у складу са Законом о жичарама за транспорт лица, Законом о планирању и изградњи и у складу са директивама 2000/9/ЕС Европског парламента и савета у вези са жичарама пројектованим за превоз људи и са нормама CEN које су тренутно на снази.

Стубове жичаре поставити изван улица тако да не ометају прегледност, проточност и безбедност учесника у саобраћају.

Све инфраструктурне водове третирати као стечене обавезе и обезбедити прописно удаљење темеља стубова и објеката гондоле од истих, у складу са условима из појединих надлежности. Постојећи објекти и мрежа инфраструктуре на посматраном подручју који су угрожени изградњом планираних објеката у обухвату Плана, морају бити адекватно заштићени пројектима измештања или реконструкцијом кабловских релација и других објеката инфраструктуре. Не сме се ограничити или онемогућити приступ, тј.службеност пролаза парцелама са инфраструктуром. Избегавати објекте где се чувају запаљиве материје, те предвидети безбедоносна растојања. У оквиру простора станице предвидети места и начин одлагања и уклањања комуналног отпада.

Потребно је установити планиране електроенергетске капацитете, врсту и број мерних места за све предвиђене транспортне и комерцијалне садржаје, те њихове појединачне једновремене снаге, као и начин мерења преузете електричне енергије у циљу добијања услова од надлежних институција.

Обезбедити заштитни појас од 60 м око рени бунара, осим ако се уз сагласност управљача не одреди другачије.

Све инфраструктурне водове за напајање електричном енергијом и за сигнализацију и телекомуникације водити надземним кабловима паралелно са кабловима жичаре.

Основне техничке карактеристике:

Карактеристике локације

- Полазна станица: Рамонда, 573 м.н.в.
- Излазна станица: Шиљак, 1479 м.н.в.
- Хоризонтална дужина трасе: око 2.800м
- Просторна дужина трасе: 906 м

Капацитет/Кабине

- 700 особа на сат у оба смера (иницијални капацитет), 1200 особа на сат у оба смера (могућност проширења)
- Брзина: 6,0 m/s
- Време трајања једне вожње: око 9мин
- Број кабина: 21(иницијални капацитет), 37(могућност проширења)

Напомена: у склопу решења транспорта људи се предвиђају и техничке кабине за доношење резервоара са водом на станицу „Шиљак“, као и за одношење комуналног отпада.

Линија жичаре

- Ширина коридора: око 12 м (у зависности од типа жичаре)
- Минимална висина доње ивице кабине од препрека:
 - 4,5 m од највише тачке јавне саобраћајне површине;
 - 6 m од нивоа коридора примарних инфраструктурних водова;
 - 4,5 m изнад објеката;

Стубови жичаре

Цевасти профил, темељна стопа облика квадрата димензија према пројекту (оријентационо 5м x5м), дубина минимално 3м у зависности од геомеханике земљишта.

Станица „Рамонда“

Потребан простор за саму опрему (носећа конструкција, машински склоп),

укрцавање/искрцавање путника, просторија за оператера, продају карата, простор за смештај кабина, опреме за евакуацију (може да буде у нивоу испод или изнад нивоа за укрцавање путника), оријентационо износи 33 x 50 м.

Станица „Шиљак“

Потребан простор за инсталисану опрему, оператера, продају карата. Минималан простор за инсталацију 32x29 м.

Процена планиране бруто развијене грађевинске површине

Табела 5. Процена планиране бруто развијене грађевинске површине (БРГП) по локацијама.

Локација	БРГП (m²)
Станица „Рамонда“	1103
Станица „Шиљак“	703
УКУПНО	1806

7. ОЧЕКИВАНИ ЕФЕКТИ ПЛАНИРАЊА У ПОГЛЕДУ УНАПРЕЂЕЊА НАЧИНА КОРИШЋЕЊА ПРОСТОРА

Од израде и спровођења овог плана очекују се следећи ефекти:

- унапређивање инфраструктурног квалитета Општине, заштита животне средине, одрживо управљање природним ресурсима и очување природних вредности.
- обезбеђење дугорочне концепције просторног развоја планског подручја којим се постиже прецизнија урбанистичка дефиниција планираног објекта јавне намене: инфраструктурни коридор објекта висинског превоза, као и комплементарност са природним окружењем.
- Изградњом жичаре отвара се могућност за формирање траса обележених пешачких стаза које би првенствено користиле планинарима, еколозима, истраживачима и сл.

II ГРАФИЧКИ ДЕО